

A close-up photograph of a pair of hands, with soil on the fingers, gently holding a small, vibrant green seedling with several leaves and a small amount of dark soil. The background is dark and out of focus. The image is partially overlaid by a blue curved shape at the bottom.

2021

# BÆREKRAFTSRAPPORT



SpareBank 1 Hallingdal Valdres  
Tlf. 03202  
[www.sb1.no](http://www.sb1.no)



## INNHold

1	Sammen for en grønn fremtid	4
2	Konsernoverblikk 2021	5
3	Bærekraft og samfunnsansvar hos oss	6
3.1	Strategi og mål med vårt bærekraftarbeid	7
4	Rapportering 2021	9
4.1	Oversikt over klimagassutslipp	9
4.2	Klimagassregnskap egen drift	10
4.3	Klimagassutslipp i utlånsporteføljen/kreditt	14
4.3.1	Klimagassutslipp – scope 3 - kredittporteføljen PM	14
4.3.2	Klimagassutslipp – scope 3 - kredittporteføljen Næring	15
4.4	Karboneksposering egne plasseringer	17
4.5	Sparing og plassering - bærekraft	18
4.6	Den grønne balansen og miljøeffekt	19
4.7	Leverandører og innkjøp	23
4.7.1	Klimagassutslipp - scope 3 – innkjøp- og leverandørgjeld	23
4.7.2	Bærekraft og leverandør oppfølging	24
4.8	Mangfold og likestilling	25
4.9	Sosiale forhold og samfunnsengasjement	26
4.10	Hvitvasking og terrorfinansiering	26
4.11	Bankvirksomheten – Resultatforventninger	29
4.12	Regnskapsvirksomhet - Resultatforventninger	31
4.13	Eiendomsmegler – Resultatforventninger	32
5	EUs Taksonomi	33
6	Bærekraftsrisiko	35
6.1	Klimarisiko i kredittporteføljen	36
7	UNEP FI – PRB rapportering	39
8	Grønt rammeverk rapportering	39
9	Mål og Tiltaksplan for 2021	40
10	Mål og Tiltaksplan for 2022	42
	Vedlegg A – TCFD Rapport	44
1	Virksomhetsstyring	44
2	Strategi	45
3	Risikostyring	49
4	Mål og Metoder	50
	Vedlegg B – UNEP FI – Principles for Responsible Banking	52



## 1 SpareBank 1 Hallingdal Valdres – Sammen for en grønn fremtid

Finanskonsern har en viktig rolle for at verden skal nå sine mål innenfor bærekrafts-området. Virksomhetsområdene i SpareBank 1 Hallingdal Valdres har gode muligheter til å påvirke sentrale beslutningstakere som politikere, bedrifter og personer og gi gode incitamenten til en adferd som er ønsket for å nå felles globale og nasjonale mål.

SpareBank 1 Hallingdal Valdres har et samfunnsansvar gjennom sine virksomheter til å bidra til og til å sikre den lokale verdiskapingen. Spesielt truslene og nye krav knyttet til klima og miljø har direkte innvirkning på mange områder i regionen Hallingdal og Valdres. Det innebærer en betydelig omstillingsrisiko for regionen og for den fremtidige verdiskapingen i regionen. Denne omstillingsrisikoen er også en risiko for SpareBank 1 Hallingdal Valdres som baserer sine virksomheter på aktiviteten i denne regionen.

Vi ønsker å løfte regionens kunnskap og kompetanse sammen med andre sentrale aktører, slik at politikere, næringsliv og innbyggere tar gode og aktive grep for å redusere risiko og samtidig utnytte mulighetene som ligger i den nødvendige omstillingen for å innfri kravene til et samfunn med betydeligere lavere utslipp.

Vi lever i en tid med raske endringer og økt usikkerhet. SpareBank 1 Hallingdal Valdres skal være en god økonomisk rådgiver som bidrar til trygghet og forutsigbarhet. Samtidig vil utfordringene innenfor klima og miljø (inkludert natur) påvirke den økonomiske hverdagen for personer og bedrifter. SpareBank 1 Hallingdal Valdres har derfor en viktig rolle i å forstå disse utfordringene og bidra til at samfunnet tar utfordringene på alvor.

I denne sammenheng er SpareBank 1 Hallingdal Valdres innforstått med at dette kan medføre vanskelige valg for egen virksomhet og for våre kunder. De vanskelige temaene er viktige å både drøfte og forholde seg aktivt til.

EU har gjennom sin taksonomi og presiseringer blitt tydeligere på forventninger og krav til finansaktørene. Disse antar vi vil bli gjort gjeldende for oss gjennom EØS-avtalen. Som en følge av dette forventer vi økte krav til rapportering og dokumentasjon. Denne rapporten gir et godt innblikk i hvor vi står i dag. SMB-markedet vil etter hvert møte mange av disse kravene fra banken eller gjennom krav om egen rapportering på flere områder.

SpareBank 1 Hallingdal Valdres søker aktivt samarbeid med faginstusjoner, interesseorganisasjoner, politiske partier, det offentlige og andre. På den måten ønsker vi å få bedre kunnskap om og forståelse for utfordringer og muligheter i bærekraftsarbeidet. Samarbeid for å nå felles nasjonale og internasjonale mål er en sentral del i vårt bærekraftsarbeid som sammenfattes i vårt "grønne merke" som ble lansert i 2017, med slagordet – Sammen for en grønn fremtid.

Knut Oscar Fleten, Adm. Dir  
Hemsedal, februar 2022





## 2 Konsernoverblick 2021

I 2021 var vi og samfunnet preget av Covid 19-pandemien med muterte virusvarianter og restriksjoner. Innenfor bærekraftsområdet har vi sammenstilt noen hovedpunkter.

- Etablering av intern tverrfaglig bærekraftstgruppe på konsernnivå inkludert medlemmer fra bank, eiendomsmegler, regnskap, risiko og kommunikasjon.
- Resultatforventninger innenfor bærekraft og miljø ble utarbeidet for bank, eiendomsmegler og regnskap for inneværende strategiperiode 2021-2023.
- Integrering av digitalt ESG-risikovurderingsverktøy inn i kredittprosessen for næring (videre fellesprosjekt i SpareBank1-alliansen).
- Beslutning om å differensiere kjøregodtgjørelse for ansatte for fossilbil og elbil fra 1.1.2022.
- Styret i morbank og konsernledelsen har hatt naturrisiko som diskusjonspunkter.
- Egne utslipp fra konsernet er redusert med 43%.
- Grønne utlån økte med 200% sammenlignet med 2020 og volumet av grønne innskudd og grønne obligasjoner økte med 150%.
- Signering av Grønnvaskingsplakaten og Partnership for Carbon Accounting Financials.



### 3 Bærekraft og samfunnsansvar hos oss

Bærekraft er en sentral del av vår virksomhet. Høy etisk standard og troverdig forretning i samarbeid med kunder, leverandører, myndigheter og samfunnet vi er en del av, skal kjennetegne alt vi gjør.

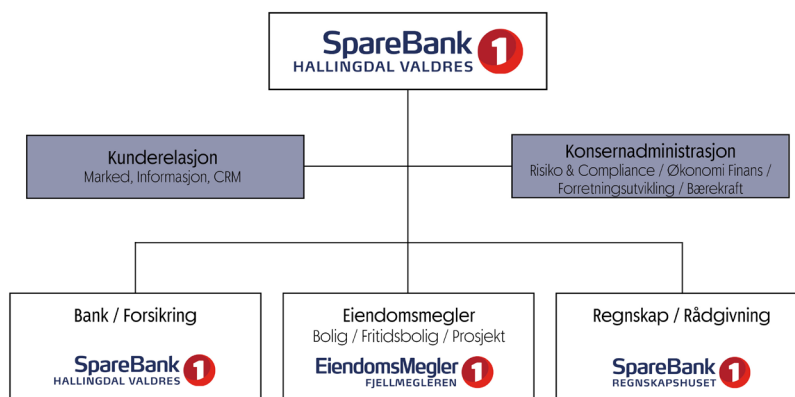
Konsernet har nedfelte prinsipper for miljø, etikk, samfunnsansvar og bærekraft i et eget dokument<sup>1</sup>.

Konsernet SpareBank1 Hallingdal Valdres med sine ulike virksomhetsområder er en viktig aktør i regionene Hallingdal og Valdres. Banken er i stor grad med på å finansiere lokal utvikling i form av lån til privatpersoner og næringsvirksomhet. Pga. det store fritids- boligmarkedet strekker kundegrunnlaget seg både østover og vestover. Pga. dette har banken et kontor i Oslo, og således påvirker konsernets bærekraftsarbeid også langt utover regionene Hallingdal og Valdres. Banken sin evne og vilje til å ta del i nye prosjekter er en sentral pilar i utviklingen av lokalsamfunnet. Konsernet med alle virksomhetsområder er til sammen en betydelig arbeidsplass i Hallingdal og Valdres. Konsernet er også en stor skatteyter som tilfører mye til samfunnet i form av skatteinntekter fra selskapet og dets ansatte. Eiendomsmeglervirksomheten er en viktig lokal aktør for omsetningen av boliger og fritidsboliger i fjellet. Regnskapsvirksomheten utfører viktige tjenester for lokalt næringsliv.

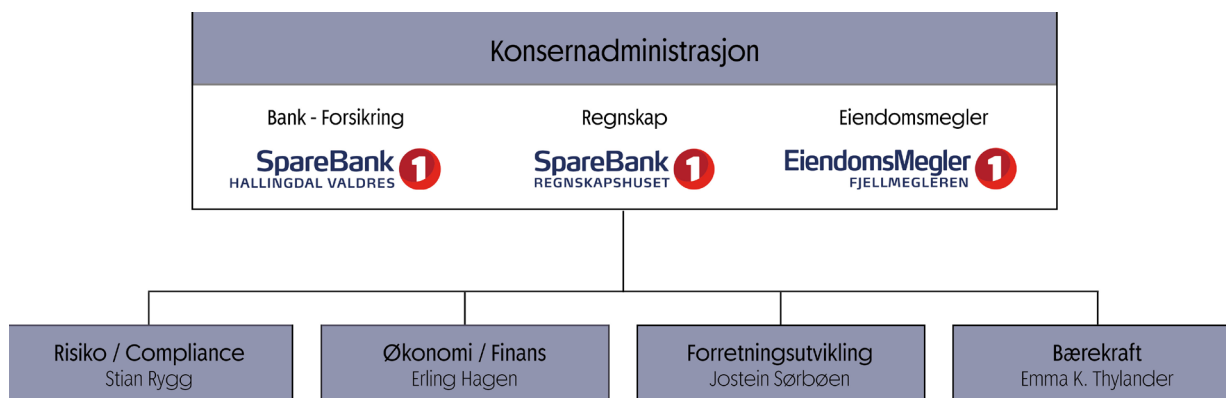
Banken tar også på seg et viktig samfunnsansvar ved å inngå sponsoravtaler med lokale lag og foreninger<sup>2</sup>. På den måten gir banken betydningsfulle bidrag til lokalt kultur- og idrettsarbeid. Egenkapitalen i banken ble omgjort til egenkapitalbevis i 2012. Det er kapitaleierne, Sparebankstiftelsen Hallingdal og Sparebankstiftelsen Øystre Slidre, som står for gaveutdeling til ulike formål. Stiftelsene får utbytte fra banken som de deler ut i prosjektstøtte, driftsstøtte og tilskudd til løypekjøring.

#### Konsernet SpareBank 1 Hallingdal Valdres

##### Organisasjonsstruktur



<sup>1</sup> Våre prinsipper for bærekraft, <https://www.sparebank1.no/nb/hallingdal/om-oss/barekraft-og-samfunnsansvar/barekraftbibliotek.html>  
<sup>2</sup> Mer om vårt samfunnsansvar, <https://www.sparebank1.no/nb/hallingdal/om-oss/barekraft-og-samfunnsansvar/vart-samfunnsansvar.html>



### 3.1 Strategi og mål med vårt bærekraftarbeid

Ved inngangen til 2021 rullerte konsernet sin treårige strategiperiode - nå 2021-2023. I løpet av 2021 ble det i tillegg utarbeidet en påvirkningsanalyse<sup>3</sup> og mer konkrete mål og resultatforventninger for konsernet som helhet, samt for respektive virksomheter; bank-, regnskap- og eiendomsmeglervirksomheten<sup>4</sup>.

Størst påvirkning (positiv og negativ) på de ulike bærekraftsaspektene har vi gjennom våre kunder og leverandører, mer om dette finnes beskrevet i våre påvirkningsanalyse<sup>5</sup>.

Vi som konsern ønsker og vil bidra til en lavutslippsøkonomi. Vi vil være en pådriver og samarbeidspartnere for våre kunder og lokalsamfunn for å få til en omstilling. Vi ønsker ikke bare å premiere de som allerede har en god posisjon for en omstilling, men vi vil motivere og stimulere næringer, lokalsamfunn og innbyggere til investeringer og aktiviteter som bidrar positivt innenfor bærekraft og en grønn omstilling. Utdrag fra vårt strategidokument 2021-2023 gis nedenfor.

**Vår visjon:** Bærekraft i alt vi gjør. anbefalt av kunden.

**Vår misjon:** Vi hjelper kunden til å realisere drømmer og verdier – i gode og utfordrende tider. Bærekraft i alt vi leverer.

**Verdier:** Engasjert, Relevant og Dyktig

Vi støtter alle FNs bærekraftsmål men har valgt ut 4 mål som står mer i fokus. I vårt bærekraftsarbeid den kommende strategiperioden legger vi vekt på å stoppe klimaendringer, men har samtidig stort fokus på likestilling og mangfold, gode arbeidsforhold og samarbeid for å nå målene.

3 Påvirkningsanalyse, <https://www.sparebank1.no/nb/hallingdal/om-oss/barekraft-og-samfunnsansvar/barekraftbibliotek.html>

4 <https://www.sparebank1.no/nb/hallingdal/om-oss/barekraft-og-samfunnsansvar/barekraft-i-praksisv2.html>

5 Påvirkningsanalyse, <https://www.sparebank1.no/nb/hallingdal/om-oss/barekraft-og-samfunnsansvar/barekraftbibliotek.html>



Figur 1 Fire av FNs bærekraftsmål som vi har ekstra fokus på i kommende strategiperiode 2021-2023.

I vår strategiske plan har vi definert vårt miljøarbeid med vi vil være en **Aktiv pådriver for grønn omstilling** gjennom:

- Konsernet skal ha en tydelig grønn profil på alle flater.
- Være foregangsvirksomheter innenfor egne bransjer ved å utvikle tjenester som stimulerer våre kunder til gjennomføring av miljøtiltak.
- Utvikle miljøbevisste ansatte gjennom ulike miljøtiltak i organisasjonen.
- Eget miljøregnskap skal være til eksempel for andre.
- Utvikle god rapportering på scope 3 (indirekte utslipp gjennom utlåns- og plasseringsportefølje).

Dette ønsker vi å oppnå på konsernnivå gjennom blant annet:

- 100% fossilfri biltransport på egne arbeidsreiser innen 2024.
- Redusere eget klimagassutslipp (basis er 2018) med 30% innen 2023, 60% innen 2030 og være klimanøytral i 2050 (inkludert scope 3-utslipp).
- Grønne utlån > 10% av utlånsportefølje (volum).
- Måling og reduksjon karbonfotavtrykk på egen plasseringsportefølje.

På vår hjemmeside<sup>6</sup> kan det leses mer om vår bærekraftstrategi, mål og resultatforventninger i strategiperioden 2021-2023. For hvert virksomhetsområde har vi i tillegg utarbeidet individuelle resultatforventninger, les mer om disse, status og planlagte aktiviteter i avsnitt 4.10-4.12.



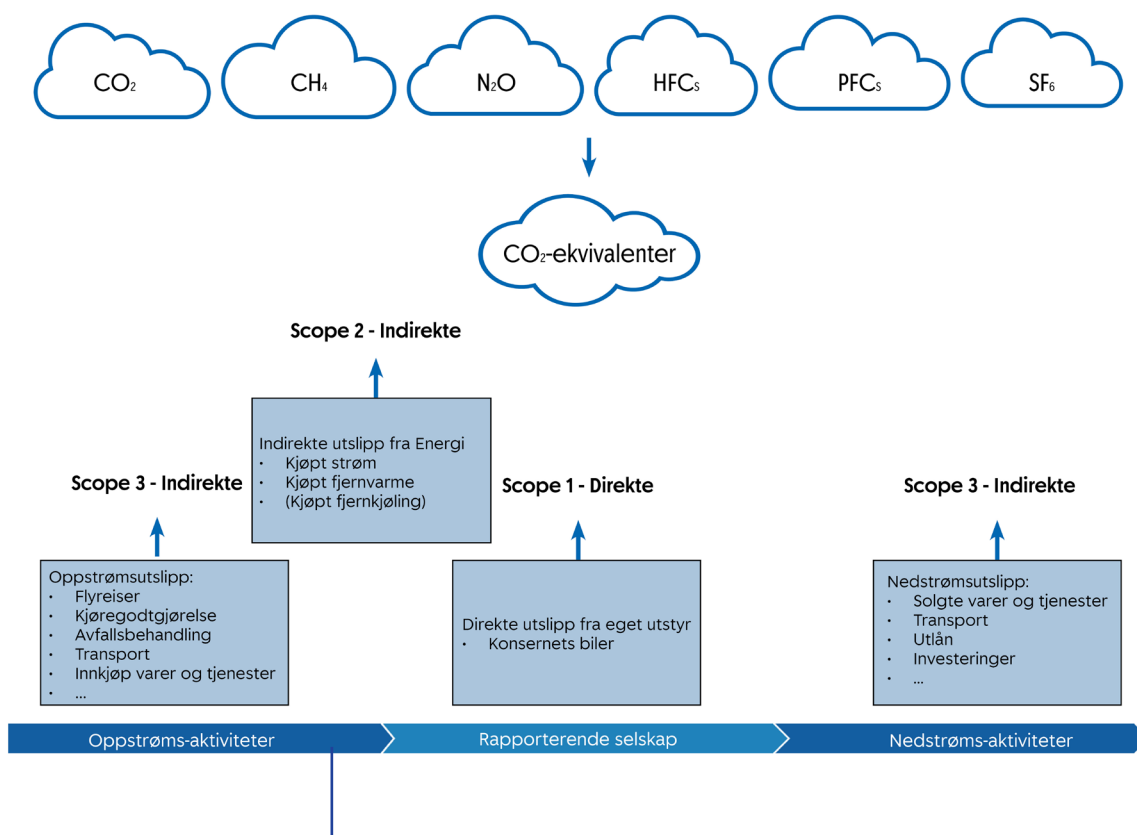


## 4 Rapportering 2021

For rapporteringsåret 2021 er det gjort noen vesentlige endringer knyttet til årsrapporteringen. Denne bærekraftsrapporten omfatter årsberetningens krav til ESG-rapportering jf. regnskapsloven § 3-3c. Det blir også utarbeidet en egen rapport «Mangfold og like muligheter for våre medarbeidere» som omfatter regnskapsloven § 3-3a og de «interne» elementene i samfunnsansvars-rapporteringen jf. regnskapsloven § 3-3c. Disse rapportene skal komplettere årsberetningen, og inneholder også frivillig rapportering. Den kommer i tillegg til rapporteringen vi har forpliktet oss til gjennom for eksempel FNs prinsipper for bærekraftig bankdrift (UNEP FI)<sup>7</sup>.

### 4.1 Oversikt over klimagassutslipp

Konsernet har siden 2012 rapportert sine klimagassutslipp og har de siste 2 årene økt rapporteringen med flere indirekte utslipp fra konsernets drift.



I 2019 ble vi Miljøfyrtårnsertifisert og byttet dermed rapporteringssystem. Det er en liten forskjell i utslippsfaktorer i de ulike systemene, noe som gjør at tallene fra årene før og etter sertifiseringen ikke er direkte sammenlignbare.

De største utslippene kommer fra våre indirekte oppstrøms- og nedstrømsaktiviteter (scope 3-utslipp) og her er datatilgjengelighet en utfordring. En oversikt over konsernets beregnede klimagassutslipp for 2021 er vist i tabellen nedenfor.

Utslipp	Tonn CO <sub>2</sub> -ekvivalenter/år	Datakvalitet	Videre beskrivelse i:
Egne utslipp (Miljøfyrtårn) – scope 1 og 2 og delvis 3	133	Relativ god datakvalitet	Kapittel 4.2
Klimagassutslipp – kreditt PM – scope 3	18 500	Relativt høy usikkerhet	Kapittel 4.3.1
Klimagassutslipp – kreditt Næring – scope 3	56 000	Relativt høy usikkerhet	Kapittel 4.3.2
Klimagassutslipp – innkjøp - scope 3	55	Relativt høy usikkerhet	Kapittel 4.7.1
Negative klimagassutslipp (positiv miljøeffekt) fra grønne utlån:	-640	Relativ god datakvalitet	Kapittel 4.6

Tabell 1 Oversikt over scope 1, 2 og 3-utslipp for 2021

For 2021 er det brukt estimerte beregninger på et relativt overordnet nivå som kan gi en indikasjon på bransjenivå (for kreditt næring og innkjøp), men som gir en hentydning på størrelse. For konsernet gir tallene ytterligere bekreftelse på hvilke område vi kan påvirke mest som er gjennom våre kunder og leverandøraktiviteter.

Klimagassberegningene for oppstrøms- og nedstrømsaktiviteter er ikke å anses som komplett. For eksempel er ikke energi brukt til dataservere tatt med.

## 4.2 Klimagassregnskap egen drift

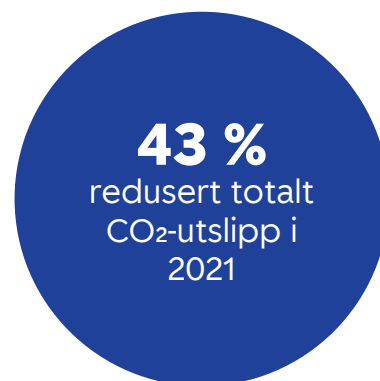
Konsernet får årlig utarbeidet et energi- og klimaregnskap. Regnskapet er inndelt i tre nivåer (scope) som består av direkte og indirekte utslippskilder knyttet til egen virksomhet.

- Scope 1: Obligatorisk rapportering inkluderer alle utslippskilder knyttet til driftsmidler der organisasjonen har operasjonell kontroll. Dette inkluderer all bruk av fossilt brensel for stasjonær bruk eller transportbehov (selveide, leide eller leasede kjøretøy).
- Scope 2: Obligatorisk rapportering av indirekte utslipp knyttet til innkjøpt energi; elektrisitet eller fjernvarme/-kjøling.
- Scope 3: Frivillig rapportering av indirekte utslipp knyttet til innkjøpte varer eller tjenester. Dette er utslipp som kan knyttes til organisasjonen sine aktiviteter, men som foregår utenfor selskapet sin kontroll (derav indirekte). Typisk scope 3-rapportering vil inkludere flyreiser, logistikk/transport av varer, avfall, forbruk av ulike råstoff osv.

Innrapportering av data skjer for hvert kontor gjennom Miljøfyrtårnportalen der også klimagassregnskapet blir beregnet basert på data og utslippsfaktorer fra Miljøfyrtårn. I 2021 ble det gjort noen endringer i Miljøfyrtårnportalen og klima- og miljørapport-modulen som brukes. Disse endringene inkluderer blant annet oppdaterte utslippsfaktorer, blant annet for elektrisitet som gir stort utslag i vårt klimagassregnskap. Utslippsfaktoren for elektrisitet gikk fra 0,119 kgCO<sub>2</sub>e/kWh (nordisk produksjonsmiks) til 0,04 kgCO<sub>2</sub>e/kWh (norsk forbruksmiks).

Andre oppdateringer inkluderer for eksempel flere indirekte scope 3-utslipp som kjøregodtgjørelse (tidligere inkludert under kjøring med fossilbil - scope 1 og elektrisk bil - scope 2), bussreiser og togreiser samt flere avfallsfraksjoner.

For vårt eget klimagassregnskap betyr dette at de totale utslippene gikk ned fra 233 tonn CO<sub>2</sub>-ekvivalenter til 133 tonn CO<sub>2</sub>-ekvivalenter som er en nedgang på 43 %. Den største årsaken til reduserte klimagassutslipp er nettopp at utslippsfaktoren for elektrisitet har gått ned. Per årsverk gir dette en nedgang med 41%, fra 1,4 tonnCO<sub>2</sub>-e/årsverk i 2020 til 0,8 tonn CO<sub>2</sub>e/årsverk i 2021.



Innenfor noen scope ses en økning. Dette gjelder flyreiser (flere flyreiser i 2021, sammenlignet med 2020), utslipp fra bussreiser og togreiser. Flere avfallsfraksjoner er også inkludert, noe som gir økte utslipp sammenlignet med tidligere år.

Det er også en omfordeling av scope 1, 2 og 3 utslipp sammenlignet med tidligere år. Det er fremfor alt på grunn av at kjøregodtgjørelsen (ansatte som kjører privatbil på tjenestereiser) nå blir rapportert in under scope 3 utslippene og ikke lenger under Scope 1 (fossilt drivstoff) og scope 2 (elbiler).

Det betyr at transport nå utgjør en større andel (43%) av konsernets utslipp sammenlignet med tidligere år. Energibruk har fortsatt den største andelen på 53%, samt avfall på 3%. Det betyr at transport nå utgjør en større andel (43%) av konsernets utslipp sammenlignet med tidligere år. Energibruk har fortsatt den største andelen på 53%, samt avfall på 3%.



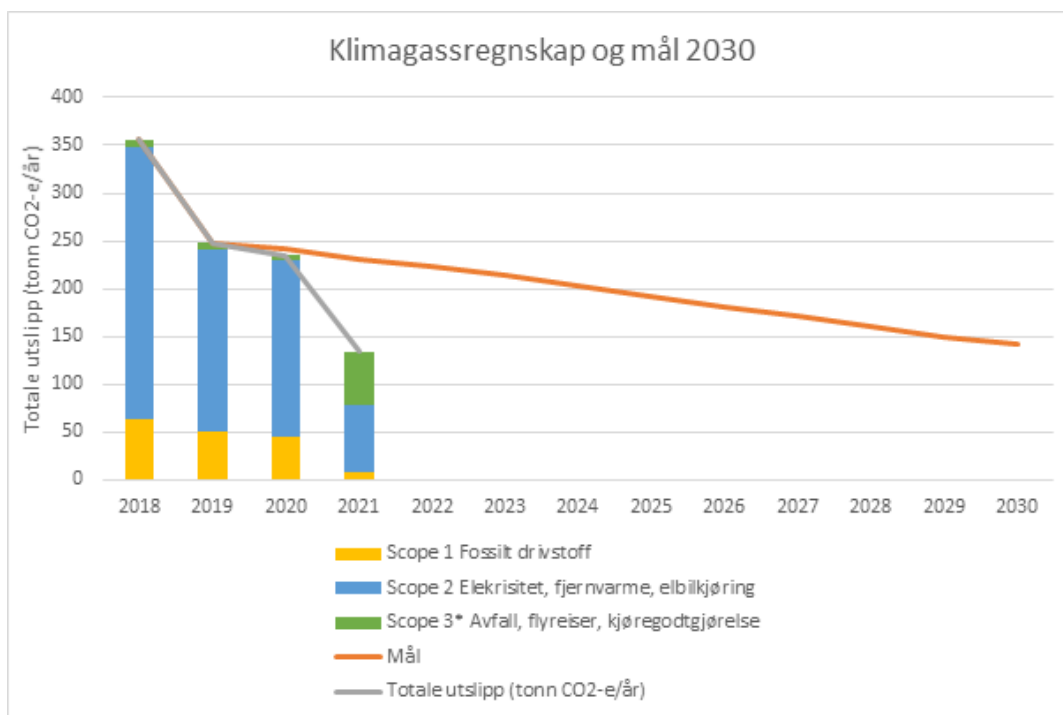
Se tabellen nedenfor for flere detaljer rundt klimagassregnskapet for vår egen drift

Klimagassregnskap - Scope	Forbruk	Enhet	Utslipp 2021 (tonnCO2e)	Utslipp 2020 (tonnCO2e)	Utslipp 2019 (tonnCO2e)	Utslipp 2018 (tonnCO2e)
<b>Scope 1</b>						
Fossilt drivstoff - diesel	10 679	liter	6,98	44,52	49,26	62,19
<b>Totale utslipp scope 1</b>			<b>6,98</b>	<b>44,52</b>	<b>49,26</b>	<b>62,19</b>
<b>Scope 2</b>						
Elektrisitet	1 299 340	kWh	51,97	174,27	179,55	253,91
Fjernvarme	101 105	kWh	18,91	8,97	7,87	28,82
Elektrisitet elbilkjøring	7 760	kWh	0,31	1,33	4,34	3,32
<b>Totale utslipp Scope 2</b>			<b>71,19</b>	<b>184,57</b>	<b>191,76</b>	<b>286,05</b>
<b>Scope 3</b>						
Flyreiser – Norden	15	Stk. (en vei)	1,56	1,297	3,59	2,69
Avfall (restavfall + kilde-sortert)	20 067	kg	3,27	3,05	3,34	4,73
Kjøregodtgjørelse (antatt 15% elbil, 85% fossilbil)	184 517	km	49,82	-	-	-
Togreiser	20	Stk. (en vei)	0,12	-	-	-
Bussreiser	10	Stk. (en vei)	0,51	-	-	-
<b>Totale utslipp scope 3</b>			<b>55,28</b>	<b>4,35</b>	<b>6,93</b>	<b>7,42</b>
<b>Totale klimagassutslipp (tonn CO2-ekvivalenter)</b>						
			<b>133,45</b>	<b>233,44</b>	<b>247,95</b>	<b>355,66</b>

Tabell 2 Detaljert klimagassregnskap for egen drift fra Miljøfyrtårnportalen sammenlignet med tidligere år.

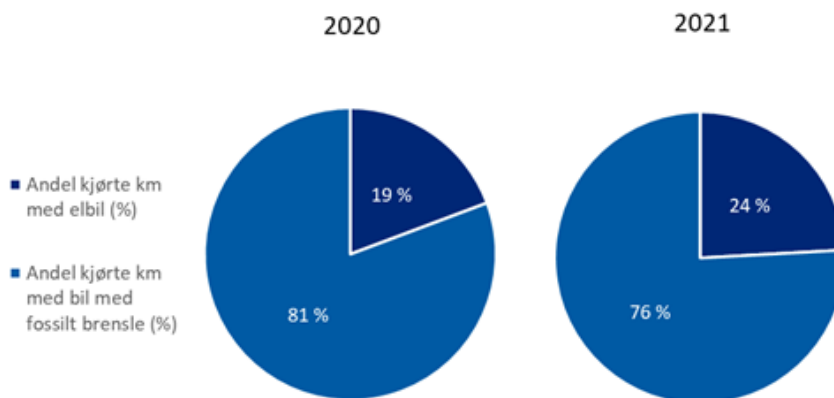
For egen drift har konsernet satt mål for slutten av strategiperioden 2021-2023 (30% reduksjon sammenlignet med 2018). Samt mer langsiktige mål mot 2030 (60% reduksjon), og mot 2050 (klimanøytral, netto-nullutslipp).

Reduserte utslippsfaktorer for elektrisitet, samt arbeid med å redusere energiforbruk, har resultert i at både målet om 30% reduksjon av klimagassutslipp i 2023 og 60% reduksjon av klimagassutslipp i 2030 (sammenlignet med 2018) er oppnådd i 2021.



Figur 2 Klimagassregnskap og mål frem til 2030 for konsernet SpareBank 1 Hallingdal Valdres

Konsernet har mål om fossilfri biltransport innen 2024 og et makstak på flyreiser (5 tur/retur-reiser per år) for strategiperioden. Dette målet har ikke blitt oppfylt i 2021. I 2021 var det nesten 25% av alle kjørte km kjørt med elbil (både konsernets biler og kjøregodtgjørelse).



Klimagassregnskap fra konsernets virksomhet (andre scope 3-utslipp) som kredittporteføljen og innkjøp, er presentert i avsnittene nedenfor.

### 4.3 Klimagassutslipp i utlånsporteføljen/kreditt

For å beregne klimagassutslipp fra kredittporteføljen har vi i 2021 signert Partnership for Carbon Accounting Financials<sup>8</sup> (PCAF) som har utviklet en felles metodikk og verktøy for banker og andre finansinstitusjoner for å rapportere indirekte klimagassutslipp (scope-3 utslipp).

Metodikken går ut på å måle og rapportere utslippene for hver «asset class» og så langt det er mulig forstå og redegjøre for karboneksponeringen i kredittporteføljen. For å komme i gang med beregning og rapportering har vi for 2021 lagt oss på overordnet nivå i henhold til PCAF metodikken.

Da PCAF sitt utslippsverktøy er i stadig utvikling er det i begynnelsen av 2022 ikke inkludert utslippstall for «boliglån» i Norge. Derfor har vi i 2021-årsrapportering for kredittporteføljen for privatmarkedet (PM) benyttet oss av samme metodikk og verktøy som i forrige års rapportering, se avsnitt 4.3.1.

PCAFs metodikk og utslippsverktøy er brukt for kredittporteføljen for næring (bedrifts-markedet) og er presentert videre i avsnittet nedenfor 4.3.2.

#### 4.3.1 Klimagassutslipp – scope 3 - kredittporteføljen PM

Vi har sett på vår karboneksponering for kredittporteføljen for PM. Da PCAF sitt utslippsverktøy ikke har data for eiendommer i Norge på rapporteringstidspunktet har vi brukt samme metodikk og analyse som i 2020.

Den største andelen av vår PM-portefølje, 90 %, er knyttet til lån med pant i bolig- eller fritidseiendom og derfor har vi valgt å avgrense årets rapportering til å kun å gjelde denne delen av porteføljen. Utslippene er beregnet med utslippsfaktor på elektrisitet (126 gCO<sub>2</sub>e/kWh) og beregnet ut fra et estimert strømforbruk per boligobjekt basert på byggeår (periodens gjeldende TEK) og antall kvadratmeter (BRA).

Datagrunnlaget har en viss usikkerhet som det tas forbehold om. For eksempel ligger 25% av eiendommene i data-uttrekket med ukjent byggeår. Disse eiendommene har fått et gjennomsnittlig byggeår. Det samme gjelder for eiendommer som har ukjent areal (BRA). Disse utgjør 3% av eiendommene.

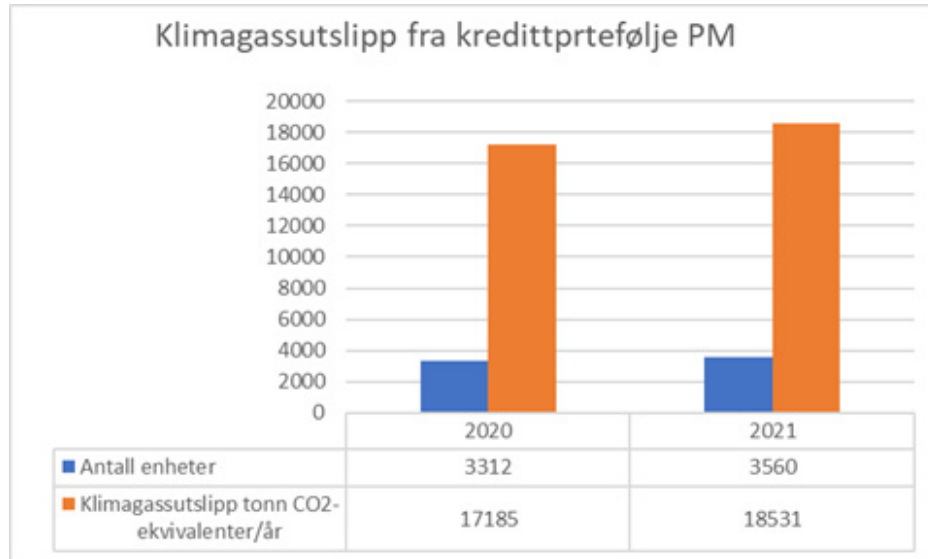
Der vi har data for energimerking er denne hensyntatt i analysen.

Tabell 3 Estimert klimagassutslipp på boliglånsporteføljen (PM-kredittportefølje) for 2021.

TEK-standard	Snitt tonn CO <sub>2</sub> e per enhet	Antall enheter	Klimagassutslipp tonn CO <sub>2</sub> -ekvivalenter/år
Eldre	8,25	330	2723,84
TEK49	6,03	440	2651,13
TEK69	5,61	1708	9583,64
TEK87	4,63	250	1156,96
TEK97	3,55	327	1160,61
TEK07	2,76	113	311,48
TEK10	2,48	290	717,88
TEK17	2,21	102	225,49
<b>Summert</b>		<b>3560</b>	<b>18 531,03</b>

Sammenlignet med tall for 2020 så har totale klimagassutslipp økt med ca. 1 350 tonn CO<sub>2</sub>e-ekvivalenter/år, noe som tilsvarer ca. 7 %. Økningen er på grunn av flere boliger enn i 2020, og de fleste av disse faller inn under kategorien TEK69, som er eldre boliger med høyere gjennomsnittlige utslipp per enhet (se sammenligning i figuren under).

Figur 3 Oversikt over klimagassutslipp fra kredittporteføljen PM for 2020 og 2021.



#### 4.3.2 Klimagassutslipp – scope 3 - kredittporteføljen Næring

For beregning av klimagassutslipp fra kredittporteføljen innenfor næring er det brukt PCAF-standarden<sup>9</sup> (Partnership for Carbon Accounting Financials) metodikk og verktøy. Konsernet signerte partnerskapet i slutten på 2021 og forplikter oss dermed til å rapportere på våre indirekte klimagassutslipp (scope 2-utslipp) som vi har gjennom blant annet utlånsporteføljen for næring.

Utslippsfaktor har vi fått fra PCAF sitt utslippsverktøy og kan da beregne våre finansierte utslipp. Utslippsverktøyet til PCAF er under stadig bearbeidelse med oppdateringer, og det forventes fremover at det vil være økt og forbedret datakvalitet som vil påvirke vår rapportering av scope 3-utslipp etter hvert.

$$\text{Finansierte utslipp} = \sum_i \text{Attribusjonsfaktor}_i \times \text{Utslipp}_i$$

↓

$$\frac{\text{Utestående beløp}_i}{\text{Total egenkapital + gjeld}_i}$$

i = låntakere eller investert foretak

Figur 4 Den generelle formelen bak beregning av finansierte utslipp, fritt oversatt fra PCAFs metodikk.

For 2021 er det brukt en overordnet formel i henhold til PCAFs metodikk, se figur nedenfor.

$$\text{Finansierte utslipp} = \sum_i \text{Utestående beløp}_i \times \text{Utslipp/eiendeler}_i$$

↓

i = per sektor  
PCAF Utslippsverktøy

Figur 5 Anpasset formel for beregning av finansierte utslipp på sektornivå, fritt oversatt fra PCAFs metodikk

For utlån innenfor næring er bankens utlånsvolum per bransje/sector lagt til grunn og ganget med utslippsfaktor basert på lånevolum fra PCAF sitt utslippsverktøy. Beregning av utslipp per bransje innenfor både scope 1, 2 og 3 er presentert i tabellen nedenfor, men kun klimagassberegning for scope 1 og 2 blir brukt for å unngå dobbelttelling (et selskaps indirekte utslipp er et annet enn direkte utslipp).

Det er en del usikkerhet i dataene som er brukt. Årsaken til dette er at det ikke er hensyntatt selskapsesifikke utslipp eller utslipp knyttet til spesifikke aktiviteter eller prosjekter i det enkelte selskapet. Det er kun brukt aggregert overordnet bransjenivå. Likevel gir de beregnede utslippene oss en indikasjon på hvilke bransjer vi skal ha størst fokus på med tanke på sammensetting og volum av vår utlånsportefølje, se tabell nedenfor.

Grunnet ulike utslippsdata er årets klimagassberegninger ikke direkte sammenlignbare med foregående års beregning. Likt foregående år er det Landbruk som skiller seg ut, spesielt når det sees på scope 1 og 2-utslipp. Bygg og anlegg og eiendomsprosjekt har relativt store indirekte (scope 3)-utslipp, for eksempel når det kommer til innkjøp av materialer og transport.

Disse bransjene har banken stort fokus på og vi vil fortsette arbeidet for å bidra positivt til bransjenes overordnede klimamål og samarbeide med våre kunder gjennom en omstilling for respektive bransje.

Tabell 4 Beregning av finansierte utslipp gjennom kredittporteføljen for næring for 2021 gjennom bruk av PCAF utslippsverktøy.

Bransje/Sektor	Volum (MNOK)	Utslippsfaktor Scope 1 & 2 (tCO <sub>2</sub> e/MNOK)	Utslippsfaktor Scope 3 (tCO <sub>2</sub> e/MNOK)	Utslipp (tCO <sub>2</sub> e) Scope 1 og 2	Utslipp (tCO <sub>2</sub> e) Scope 3
Landbruk	705,5	41	28,5	28.792	20.078
Industri	74,8	17	50,1	1.274	3.749
Energiproduksjon og forsyning	71,7	2	3,9	118	279
Bygg og anlegg	498,2	3	54,4	1.249	27.127
Eiendom Prosjekt	800,6	3	54,4	2.006	43.587
Varehandel	159,1	16	20,6	2.593	3.279
Shipping	0,1	32	36,5	3	3
Transport og lagring	81,6	32	36,5	2.582	2.976
Hotell, restaurant og reiseliv	436,7	12	26,4	5.131	11.530
Informasjon og kommunikasjons-teknologi	21,6	8	19,4	175	420



Finansierings- og forsikringsvirksomhet	220,6	9	16,2	2.045	3.579
Borettslag	1,7	1	3,4	2	6
Eiendom Utleie	804,1	1	3,4	747	2.751
Øvrig eiendom	51,0	1	3,4	47	174
Forretningsmessig Tjenesteyting	465,7	18	37,3	8.502	17.395
Offentlig Og Sosial Tjenesteyting	159,1	1	12,6	180	2.012
Offentlig Sektor	6,1	1	12,6	7	77
Ukjent	2,2	9	17,4	19	39
Øvrige	77,3	9	17,4	670	1.342
<b>Totalt</b>	<b>4.638</b>			<b>56.143</b>	<b>140.401</b>

Utslippstallene de kommende årene vil variere da vi forventer mer eksakte datagrunnlag, samt at vi etter hvert vil bruke mer selskapsesifikk- og prosjekt/aktivitets-detaljert informasjon om våre kunder og utlån.

#### 4.4 Karboneksponeering egne plasseringer

Vår fondsleverandør ODIN Forvaltning AS måler karbonavtrykket på alle sine fond. Karbonavtrykk (målt ved karbonintensitet) er en måte å måle et fonds eksponering mot utslippsintensive selskaper på. Karbonavtrykket viser porteføljeselskapenes utslipp (CO<sub>2</sub>e over ett år) i forhold til deres omsetning (årlig omsetning i fondets valuta), justert for porteføljevekt.

Beregningene inkluderer ikke indirekte utslipp og viser dermed ikke alle forhold. Mer informasjon om metodikken finnes på ODIN Forvaltnings nettsider.

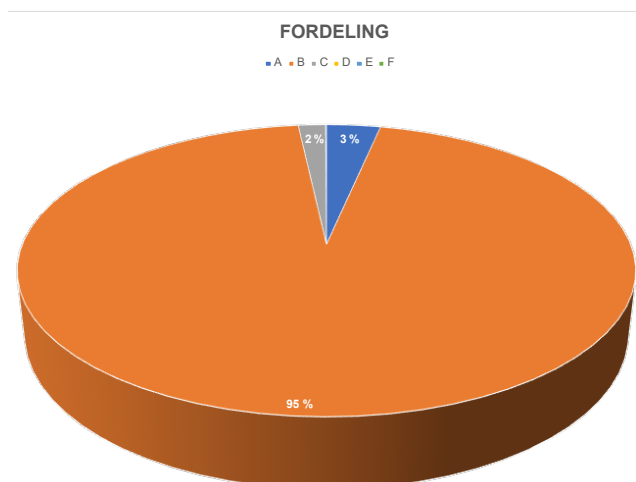
Fond	Markedsverdi pr. 31.12.21	Allokering	Karbonintensitet			
			Fond	Indeks	Portefølje	Indeks
ODIN Norge	17.971.545	17 %	16,63	36,47	2,85	6,25
ODIN Norden	33.087.749	32 %	3,48	9,44	1,10	2,98
ODIN Global	33.502.821	32 %	2,17	16,21	0,69	5,17
ODIN USA	20.384.971	19 %	3,90	15,23	0,76	2,96
<b>SUM</b>	<b>104.947.086</b>	<b>100 %</b>			<b>5,40</b>	<b>17,35</b>

Karbonintensiteten i våre fond er på 5,40 (det er en nedgang fra 2020 da den lå på 8,16) som kan sammenlignes med indeksens verdi på 17,35 (for 2020 var indeks på 17,87). Bankens verdipapirportefølje har dermed ca. 50% lavere karbonintensitet enn indeks.

## 4.5 Sparing og plassering - bærekraft

Alle fond vi tilbyr kunder går gjennom en bærekraft-rating og får en rating mellom A til F. Mer informasjon om dette finnes på vår hjemmeside<sup>10</sup>. Fond vi anbefaler har alle fått rating A til C.

Per 31.12.2021 så ser fordelingen i de ulike fondene slik ut (basert på kostpris). Den største andelen av volumet i fond er ratet som B. Det er en neglisjerbar andel som har rating D-F (< 0,10 %) som ikke gir utslag i figuren.



Figur 6 Fordeling bærekraft-rating for kunders fondsportefølje (A-F) basert på kostpris per 31.12.2021. Vi anbefaler fond som har bærekraft-rating mellom A-C.

Vi har satt som mål for strategiperioden 2021-2023 å ha en mindre andel av fondsporteføljen ratet lavere enn anbefalingen (A-C), og det målet er nådd per 31.12.2021. En slik bærekraft-rating for fond er dynamisk og kan endres i perioder. Det kan gi utslag for våre kunders fondsporteføljer.

Bærekraft-ratingen skjer i Sparing- og plasseringsutvalget i Sparebank 1-alliansen. Vår avdeling for sparing- og plassering, og lederen der, følger godt med i arbeidet som gjøres i alliansen når det kommer til fremtidens lovkrav og forventninger til blant annet bærekraft, dokumentasjon og rapportering. Vi er oppdatert på hva som skjer kommende år med tanke på integrering av fremtidens EU-regelverk for sparing og plasseringsområdet, som for eksempel *Lov om offentliggjøring av bærekraftsinformasjon i finanssektoren og et rammeverk for bærekraftige investeringer*.

## 4.6 Den grønne balansen og miljøeffekt

Alle fond vi tilbyr kunder går gjennom en bærekraft-rating og får en rating mellom A til F. Mer informasjon om dette finnes på vår hjemmeside<sup>10</sup>. Fond vi anbefaler har alle fått rating A til C.

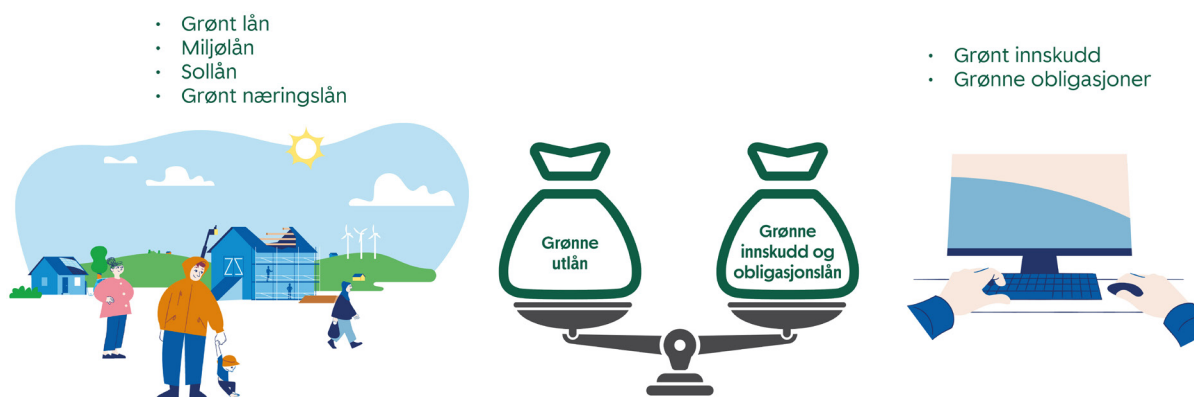
Per 31.12.2021 så ser fordelingen i de ulike fondene slik ut (basert på kostpris). Den største andelen av volumet i fond er ratet som B. Det er en neglisjerbar andel som har rating D-F (< 0,10 %) som ikke gir utslag i figuren.

Vi tilbyr flere ulike grønne utlånsprodukter og som den første banken i Norge lanserte vi allerede i 2016 vårt Miljølån. I dag tilbyr vi flere ulike grønne utlånsprodukter for både privatmarkedet og bedriftsmarkedet. Vårt primære formål med å tilby grønne utlånsprodukter er å påvirke våre kunder om å ta mer miljøbevisste valg og stimulere til et grønt skifte gjennom investeringer. Ved å tilby grønne utlånsprodukter håper vi at flere av våre kunder velger å investere, der vi tilbyr rimeligere rentebetingelser.

Valg og handling gir resultater. Vi ønsker å bidra til en virkelig endring til et grønt skifte for at privatpersoner, bedrifter og samfunn i Norge skal bidra til nasjonale mål, Parisavtalen og de 17 bærekraftsmålene.

### Den grønne balansen

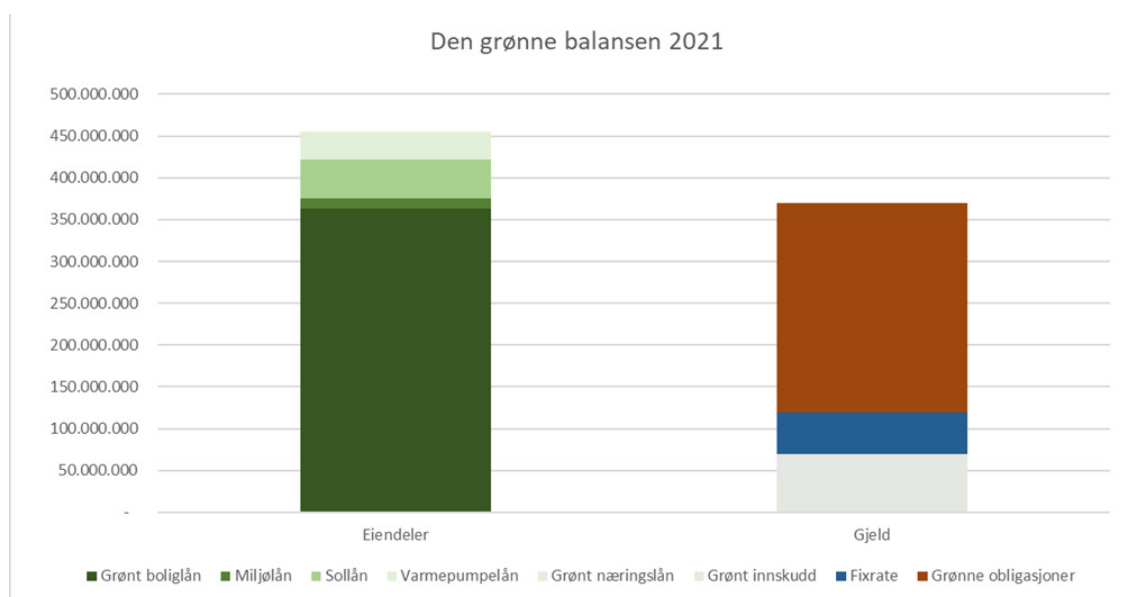
Siden 2019 har vi kvartalsvis rapportert den grønne balansen, det vil si balansen mellom grønne utlån (eiendeler) og grønne innskudd (gjeld). I 2020 utvidet vi den grønne innskuddssiden med grønne obligasjoner.



Figur 7 En illustrasjon over vår grønne balanse som vi rapporterer kvartalsvis og kobling mellom grønne utlånsprodukter og grønne innskuddsprodukter (og obligasjoner).

Vår grønne utlånsportefølje har siden 2019 doblet eller tredoblet seg hvert år og i 2021 har vi et grønt utlånsvolum på drøye 450 Mkr, se figur nedenfor.

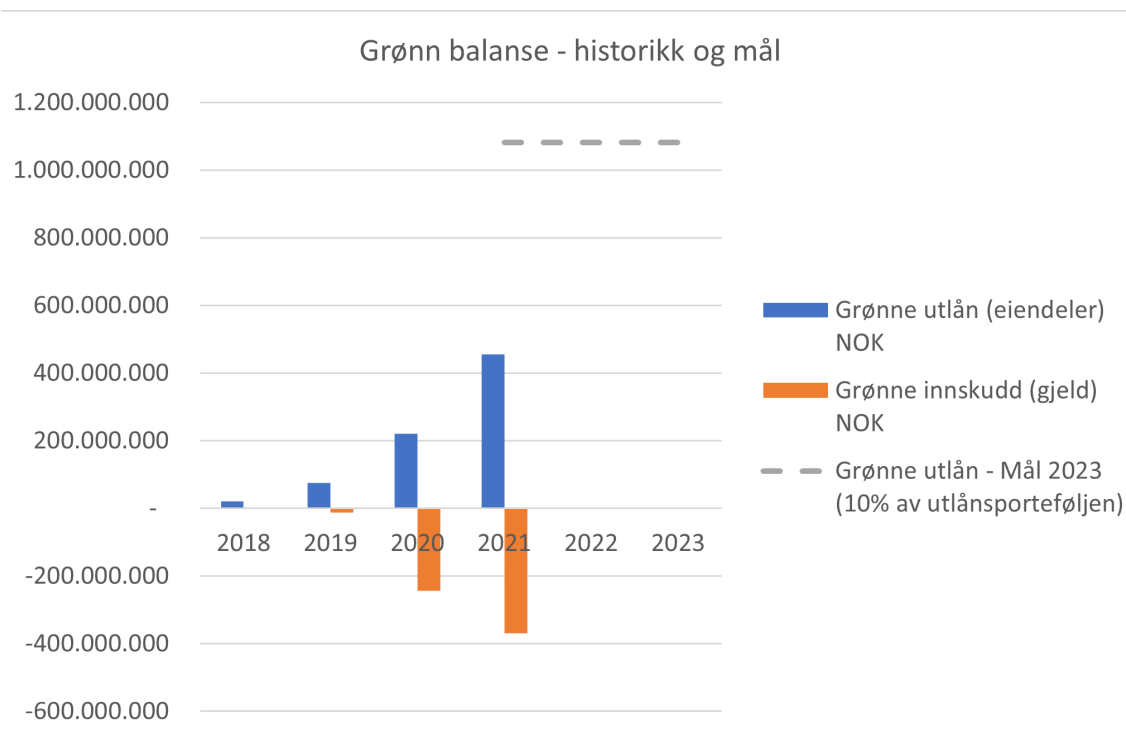
Per 31.12.2021 så har vi rett over 450 Mkr i grønne utlånsprodukter der den største bidragsyteren er Grønt boliglån (for bolig og fritidsbolig). Sammenlignet med 2020 har vi hatt en økning på over 200 % i grønne utlån. Økningen i finansiering av grønne utlån er gjennomført som en utvidelse av et grønt obligasjonslån fra 125 til 250 Mkr høsten 2021.



Fordelingen per utlånsprodukter (eiendeler) og innskuddsprodukter (gjeld) er beskrevet i tabellen nedenfor, totalt har vi 606 stk. aktive lån.

Den grønne balansen per 31.12.2021			
	Eiendeler (NOK)	Gjeld (NOK)	Antall lån/innskudd (stk.)
Grønt boliglån	363.477.443		105
Miljølån	11.616.300		81
Sollån	46.454.651		399
Varmepumpelån	2.099.753		16
Grønt næringslån	31.149.697		5
Grønt innskudd		69.630.267	212
Fixrate		50.050.000	1
Grønne obligasjoner		250.000.000	
<b>TOTALT</b>	<b>454.797.845</b>	<b>369.680.267</b>	

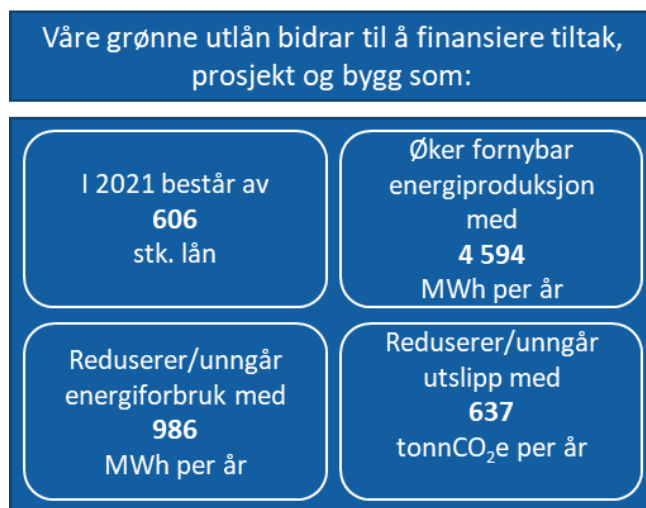
Historisk så kan vi følge utviklingen av de grønne utlånene fra 2018 (før det var volumet mer begrenset). En utvikling i volum for både grønne eiendeler (utlånsprodukter) og den grønne gjelden (innskudd og obligasjoner) vises i figuren nedenfor. Det er også inkludert vårt ambisiøse mål om 10% grønne utlån per 2023 (her vist basert på utlånsvolum i 2021).



Figur 8 Den grønne balansen med historiske tall fra 2018, og fordeling mellom utlån (eiendeler) og innskudd og obligasjoner (gjeld). Mål om 10% grønne utlån 2023 er visualisert basert på totale utlån i 2021.

## Miljøeffekten fra utlån

Miljøeffekten fra grønne utlån som er finansiert gjennom grønne innskudd og obligasjoner. Gjennom våre grønne utlån har vi finansiert prosjekter, tiltak og mer energieffektive bygg og videre beskriver vi beregning av selve miljøeffekten fra disse utlånene



Hvis vi kategoriserer våre grønne utlånsprodukter for bære privatmarkedet og grønt næringslån får vi følgende oversikt, se tabell nedenfor.

Tabell 5 Oversikt over utlånsvolum, klimagassutslipp og miljøeffekt for 2021 for grønne utlån i SpareBank1 Hallingdal Valdres. Det er brukt en utslippsfaktor på elektrisitet 119 gCO<sub>2</sub>e/kWh (nordisk produksjonsmiks, samme faktor som Miljøfyrtårn brukte frem til rapporteringsår 2021 da denne ble oppdatert).

Kategori (beregningemetodikk i fotnote)	Utlånsvolum per 31.12.2021 (tNOK)	Unngåtte/ reduserte klimagassutslipp (tonnCO <sub>2</sub> e/år)	Miljøeffekt (tonnCO <sub>2</sub> e redusert/unngått per MNOK)
Hele bygg/eiendommer <sup>11</sup>	388.755	71	0,2
Energiltak i bygg <sup>12</sup>	13.974	20	1,4
Fornybar energiproduksjon <sup>13</sup>	51.406	547	10,6
<b>Totalt</b>	<b>454.135</b>	<b>637</b>	<b>1,4</b>
Årlig fornybar energiproduksjon (MWh)	4.594		
Årlig redusert/unngått energiforbruk (MWh)	986		

11 Grønt lån + Grønt næringslån: Unngått energibehov/forbruk og klimagassutslipp beregnet gjennom en «forbedring» av energikarakteren (f.eks. fra B til A) for Grønt boliglån basert på [Energimerkesystemets karakterskala 2015](#) for et gjennomsnittlig enebolig/småhus 160 m<sup>2</sup> samt estimerte tall i lånesøknader for Grønt Næringslån.

12 Miljølån + Grønt Næringslån: Reduserte/unngått energiforbruk og klimagassutslipp er beregnet gjennom gjennomsnittlig utslippsreduksjon per prosjekt innenfor Enovatilskuddet, [Enovas Årsrapport 2020](#) samt estimerte tall i lånesøknader for Grønt Næringslån.

13 Sollån + Grønt næringslån: Fornybar energiproduksjon er beregnet gjennom produksjon fra et gjennomsnittlig solcelleanlegg (6000 kWh/år) samt estimerte tall i lånesøknader for Grønt Næringslån.

## 4.7 Leverandører og innkjøp

Vi kan gjennom egne innkjøp og våre leverandører stille krav for å øke bevisstgjøring, redusere negativ påvirkning på miljøet, sosiale forhold og etisk forretningsvirksomhet.

I konsernet har vi en innkjøpsrutine der hver innkjøpsansvarlig har ansvar for å følge rutiner og følge opp sine leverandører. Gjennom vårt alliansearbeid har vi tilgang til rammeavtaler for varer og tjenester som vi i relativt stor grad benytter oss av. I tillegg har vi nedfelt i vår innkjøpsrutine at vi skal gjennomføre, blant annet:

- Vurdering av behov
- Vurdering og valg av leverandører:
  - Bruk av alliansens rammeavtaler
  - Følge retningslinjer for bærekraft ved vurdering av leverandører
  - Bruke lokale leverandører
  - Etterspørre miljøsertifisering, system for miljøledelse.
- Vurdering av innkjøp av produkter
  - Vektlegging av kvalitet, lang levetid og gjenbruk
  - Miljømerkede produkter
- Vurdering av innkjøp av mat og drikke, arrangementer (interne og eksterne), biler og kjøretøy
  - Vektlegging av nærprodusert, produkter med lavt miljøfotavtrykk mm.

I vår årlige gjennomgang av leverandører og innkjøp tas det utgangspunkt i leverandør-lister per selskap (bank, regnskap og eiendomsmegler. Gjennomgangen er begrenset til de leverandører som står for 80% av innkjøpsvolum/leverandørgjeld. Kjøp av tjenester/ varer mellom datterselskap og morselskap er utelatt.

I løpet av 2022 vil det også være en gjennomgang av hvordan Åpenhetsloven (LOV-2021-06-18-99, som trer i kraft juli 2022) vil påvirke vår leverandør oppfølging.

### 4.7.1 Klimagassutslipp - scope 3 – innkjøp- og leverandørgjeld

For 2021 er det beregnet på overordnet nivå klimagassutslipp fra innkjøp/leverandørgjeld, se tabellen nedenfor. Det er tatt utgangspunkt i listen over de leverandørene som står for 80% av innkjøpsvolumet/leverandørgjelden per datter- og morselskap.

Størst bidrag for de totale utslippene kommer fra Bygge- og anleggsbransjen som står for nesten 50% av de beregnede utslippene, men kun utgjør en liten del av innkjøpsvolumet. Konsernet har relativt store innkjøp innenfor finansering- og forsikringsvirksomhet samt IT-systemer, men grunnet lav karbonintensitet utgjør disse bransjene til sammen kun ca. 8% av de totale utslippene.

Hver bransje utgjør en stor spredning av selskaper. På grunn av dette vil denne overordnede beregningen kun utgjøre en indikasjon mer enn faktiske utslipp på leverandør- og innkjøpsnivå.

Tabell 6 Oversikt over indirekte klimagassutslipp (Scope 3) fra innkjøp i 2021 for konsernet.

Navn	Volum (kr)	Klimagasser i alt (tonn CO <sub>2</sub> -ekvivalenter/mill kr)*	Klimagassutslipp 2021 (tonn CO <sub>2</sub> -ekvivalenter)	Prosentandel av utslipp fra innkjøp
Bygge- og anleggsvirksomhet	2.380.312	11,3047	26,91	49,1 %
Varehandel og reparasjon av motorvogner	553.922	4,5626	2,53	4,6 %
Informasjon og kommunikasjon, unntatt telekommunikasjon	23.595.226	0,1664	3,93	7,2 %
Finansierings- og forsikringsvirksomhet	70.775.072	0,0058	0,41	0,7 %
Omsetning og drift av fast eiendom	6.201.549	0,3665	2,27	4,1 %
Faglig, vitenskapelig og teknisk tjenesteyting	10.182.092	1,3228	13,47	24,6 %
Tjenesteytende næringer ellers	3.645.948	1,3228	4,82	8,8 %
Offentlig administrasjon og forsvar	620.465	0,834	0,52	0,9 %
<b>Totalt</b>			<b>54,85</b>	<b>100%</b>
*Tall fra Statistisk sentralbyrå - Tabell 09298: Utslippetsintensitet for klimagasser, etter næring, statistikkvariabel, år og komponent. Hentet 15.01.2022, basert på 2020-utslippstall og 2015-priser.				

#### 4.7.2 Bærekraft og leverandøroppfølging

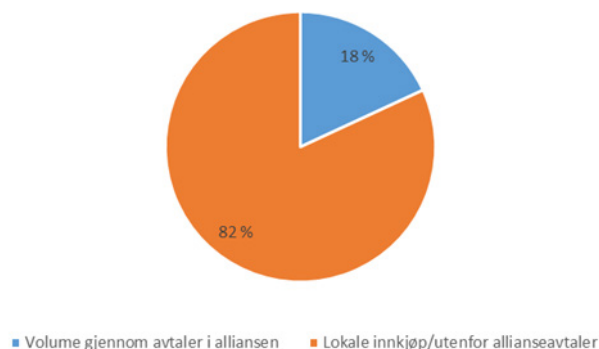
Kartlegging av leverandørene for 2021 ble gjennomført gjennom leverandørlistene for morbank, regnskap og eiendomsmegler. Basert på 80/20 -regelen ble de leverandører som stod for 80% av volumet plukket ut for videre kartlegging. Totalt var det 54 individuelle leverandører som ble kartlagt (innkjøp/gjeld mellom mor- og datterselskap ble utelatt).

I kartlegging var det 12 selskaper som er miljøsertifisert, sammenlignet med i 2020 da det var 9 selskaper.

I 2021 så ble 18% av innkjøpsvolumet i konsernet gjort gjennom avtaler i SpareBank1-alliansen. I SpareBank1-alliansen er det gjennomført forskjellige aktiviteter i 2021 som en videreføring av arbeidet med bærekraft og leverandøroppfølging.



Total volume innkjøp (80% av totale volumet)

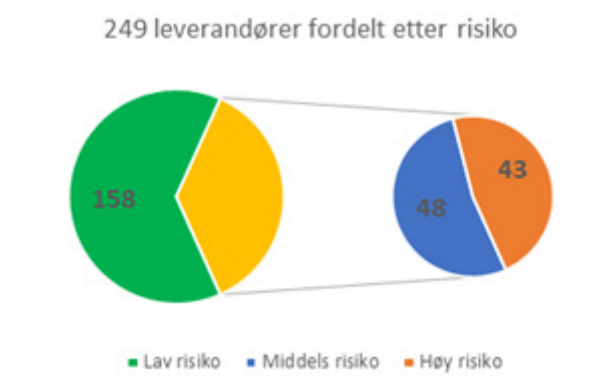


Figur 9 Andelen innkjøp (volum) i 2021 som ble gjennom avtaler i alliansesamarbeidet (som følges opp gjennom dem) og lokale avtaler gjort utenfor alliansesamarbeidet.

SpareBank 1 har tidligere gjort en risikovurdering av 249 eksisterende leverandører. Man fant ved denne gjennomgangen at 91 av leverandørene har noe eller økt risiko for negativ påvirkning av miljø, sosiale forhold og etisk forretningsvirksomhet. Disse 91 leverandørene ble nærmere fulgt opp, og 43 av disse ble identifisert som aktuelle for ytterlige oppfølging.

Av de 43 leverandørene ble tre hovedkategorier valgt til videre oppfølging:

- IT-relaterte anskaffelser: IT-utstyr
- Administrative anskaffelser: Møbler
- Største leverandører: IT-tjenester og konsulenter



Figur 10 Oversikt over leverandører i SpareBank1-alliansesamarbeidet og risikovurdering. 158 leverandører vurdert til å ha lav risiko følges ikke opp, 48 leverandører vurdert til å ha middels risiko følges ikke videre opp, 43 leverandører vurdert til å ha økt risiko følges nærmere opp.

## 4.8 Mangfold og likestilling

For mer informasjon om vårt likestillings- og mangfoldarbeid, se «Likestilling- og mangfoldrapport 2021»<sup>14</sup>

## 4.9 Sosiale forhold og samfunnsengasjement

Sosiale forhold knytte til arbeidsplassen og arbeidstakerrettigheter er beskrevet i separat rapport «Likestilling- og mangfoldrapport 2021»<sup>15</sup>.

Samfunnsansvaret speiles i alle ledd av virksomheten. Vi er opptatt av hvordan vår virksomhet påvirker mennesker, miljø og samfunn. Vi bidrar også til utvikling av lokal-samfunnet, blant annet gjennom støtte og sponing av en rekke lag og foreninger. Konsernet har en vedtatt sponsorstrategi som ligger til grunn for dette arbeidet. Målet med sponsorarbeidet er at både konsern og sponsorobjekter skal ha gjensidig nytte av avtalen, samt forsterke konsernet sine verdier – engasjert og dyktig. Gjennom sponsorarbeidet viser konsernet seg som en viktig samfunnsaktør og bidragsyter i Hallingdal og Valdres. Målgruppen for konsernets sponsorarbeid er barn og unge voksne som er engasjert i breddeidrett, og kulturarrangement som er sammenfallende med bankens verdier. Det gjør at konsernet ikke er sponsor for miljøskadelige formål, offentlige tiltak, eller lag og foreninger utenfor konsernets markedsområde.

Under 2021 ble det lagt inn spesifikke miljø- og bærekraft-kriteirer i sponsoravtalene.

Konsernet brukte i 2021 i overkant av 4 mill. kroner på sponsoraktiviteter. Dette er midler som er en god investering i lokalsamfunnet. Tar vi med summen som våre eiere (sparebankstiftelsene) gir i gaver, støtte og tilskudd, var summen i 2021 på over 22 mill. kroner. I sum er disse pengene med på å bidra til mye god og sunn aktivitet i våre lokalsamfunn. Det vil være en prioritert oppgave fremover å investere minst like mye i våre lokalsamfunn de kommende åra.

Gjennom Kimen Til Vekst<sup>16</sup> har de to sparebankstiftelsene støtteordninger til lokale bedrifter og organisasjoner i Hallingdal og Valdres. I 2021 ble det utviklet et kompetansehevingsprogram og fra høsten 2021 kunne selskaper søke om støtte til miljøfyrtårnsertifisering. Ordningen fortsetter i 2022 og de første fem selskapene som søkte om støtte har nå gjennomført miljøfyrtårnsertifisering.



## 4.10 Hvitvasking og terrorfinansiering

Forebygging av hvitvasking og terrorfinansiering er et viktig samfunnsmessig ansvar. Etterlevelse av hvitvaskingsloven er derfor viktig for den allmenne tilliten til finansnæringen. Det er etablert strenge regulatoriske krav og et økt fokus på etterlevelse.

### Bank

Bankens arbeid med antihvitvasking (AHV) har som formål å forebygge og avdekke transaksjoner knyttet til hvitvasking og terrorfinansiering. Arbeidet med antihvitvask er regulert gjennom styringsdokument for antihvitvasking og terrorfinansiering, rolleinstrukser og retningslinjer.

Dette er et område som har hatt stort fokus gjennom året. Myndighetene setter, gjennom Finanstilsynet, krav til at bankenes eksisterende kundeportefølje skal være i samsvar med krav i hvitvaskingsloven. I et konsern der alle virksomheter driver etter konsesjon fra Finanstilsynet, er det naturlig at arbeidet mot hvitvasking og terrorfinansiering

flagges høyt. I tillegg møter man lovkrav som representerer tiltak mot korrupsjon. Som eksempel må styremedlemmene, daglig leder og fagansvarlige i selskaper som skal drive eiendomsmegling, legge fram politiattest for å kunne ha stillingen/vervet.

Innenfor regnskapsvirksomheten må alle som vil oppnå autorisasjon legge fram politiattest, og i banken må alle ansatte kunne framvise politiattest før man blir ansatt. Ansatte gjennomfører jevnlig oppdateringskurs på antihvitvaskområdet. Styret får også tildelt kurs som omhandler antihvitvask og det leveres kvartalsvis rapporter fra AHV-området.

Det har de siste årene blitt iverksatt et omfattende arbeid i SpareBank 1 på området, hvor fokuset har vært samhandling, sentralisering av kompetanse og felles ressursutnyttelse. Banken følger felles retningslinjer som andre banker i SpareBank 1-Alliansen når det gjelder svindelforebyggende tiltak. Det blir arbeidet kontinuerlig for at tjenester på nett og mobil skal være sikre, og at kundene bruker disse på en sikker måte. På vår hjemmeside sb1.no finner man retningslinjer for blant annet sikker bruk av nettbank og sikker netthandel, generelle nettvett- og kortvettregler, og anbefalte tiltak fra kundens side for å sikre seg mot ID-tyveri. Dette har det vært et enda sterkere fokus på de siste årene, da alle banker opplever en økende mengde med svindelsaker og at det er viktigere enn noen gang å være ekstra varsom og opplyse kundene om det.

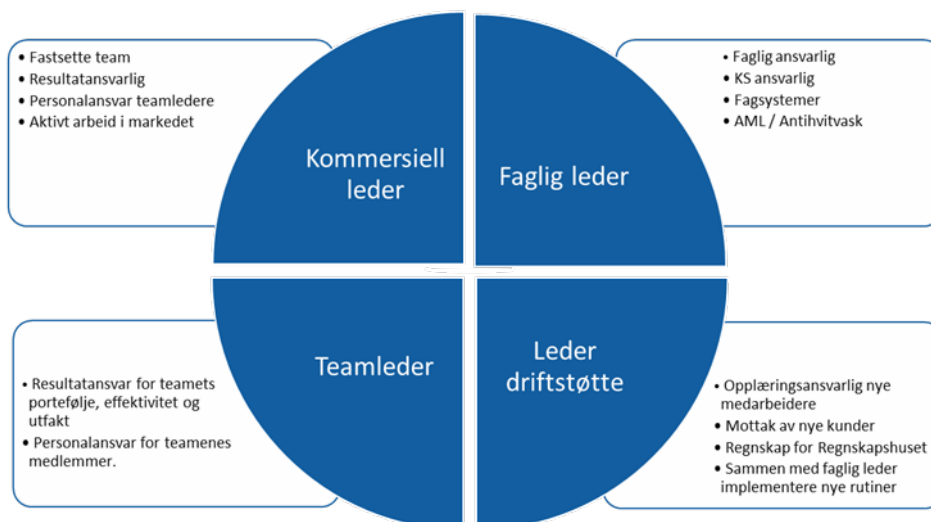
Ny organisering på AHV-området i banken ble besluttet høsten 2021. Se vedlagte orgkart.



Figur 11 Organisering avdeling økonomisk kriminalitet.

## Regnskap

Forestående omorganisering deles i to deler der den første delen først og fremst endrer lederstillingene i selskapet. I dagens struktur har vi 5 ledere. I den nye organisasjonsstrukturen har vi 3 lederstillinger tilknyttet selskapets øverste ledergruppe. De tre lederstillingene blir Kommersiell leder (kunderetta leder), Faglig leder og Leder for driftstøtte. Disse stillingene ble besatt mot slutten av året. Den neste delen av omorganiseringsprosessen vil bli gjennomført primo 2022 der teamene vil bli fastsatt og teamledere ansatt.



I figuren overfor vises hovedansvarsområdene for den enkelte stillingskategori.

Hvitvaskingsloven gjelder for regnskapsførerselskaper og regnskapsførere i utøvelsen av deres yrke. Særlig er reglene om virksomhetsrettet risikovurdering, etablering av interne rutiner, utpeking av hvitvaskingsansvarlig og opplæring sentrale. Regnskapshuset har i 2021 innarbeidet nye rutiner ved mottak av nye kunder og løpende oppfølging. Det er anskaffet ny programvare for å bedre selskapets etterlevelse av regelverket, og det er gjennomført flere sekvenser med opplæring.

### Eiendomsmeidler

Eiendomsmeidlervirksomhet er underlagt lovgivning og forskrift for AHV. For meidlervirksomhet er forebygging av hvitvasking og terrorfinansiering også et viktig samfunnsmessig ansvar, og eiendom som ofte omfatter store transaksjoner er utsatt for bruk av hvitvasking av midler. Etterlevelse av hvitvaskingsloven er derfor en viktig del av gjennomføring av alle oppdrag for meidlervirksomheten.

Eiendomsmeidlerens arbeid med antihvitvasking (AHV) har som formål å forebygge og avdekke transaksjoner knyttet til hvitvasking og terrorfinansiering. Arbeidet med antihvitvask er regulert i vår risikovurdering og i våre rutiner samt at det følges opp i selskapets internkontroll.

Selskapet ble i 2021 underlagt tilsyn fra Finanstilsynet som avdekket alvorlige mangler i risikovurdering og gjennomføring av selskapets AHV-arbeid. Da var det allerede påbegynt en gjennomgang av AHV-arbeidet med EY. Eiendomsmeidler 1 har gjennom hele 2021 arbeidet med å gjennomgå og oppdatere sin risikovurdering, rutiner og hele AHV-arbeidet. I 2022 er EY engasjert for å bistå med at dette arbeidet skal være fullført innen mai 2022.

Selskapet samarbeider tett med banken sin avdeling for økonomisk kriminalitet og har en egen hvitvaskingsansvarlig.

## 4.11 Bankvirksomheten – Resultatforventninger

Konsernets strategiske hovedmål er brutt ned på virksomhetene, og i bankvirksomheten vil kredittarbeidet være sentralt. Vi er avhengige av felles bransjestandarder før ESG kan tas inn i risikomodellene og prises. Inntil dette er på plass videreutvikler vi utlånsporteføljen innenfor vårt eget grønne rammeverk med renterabatter relatert til standard utlånsprodukter.

Med høye strømpriser merker vi økt etterspørsel etter energirådgivning. Alliansen utvikler nytt rådgivningsverktøy og planen er å innarbeide grønn rådgivning som en del av dette verktøyet. Parallelt med dette må også kompetansen hos våre rådgivere heves. Kompetanseforventninger er nå skrevet inn i rollebeskrivelsene i de ulike stillingene, ledelsen har dette som fast punkt på sine møteagendaer og vi utvikler et e-læringsprogram i opplæringsmodulen til konsernet.

ESG i kredittmodellene er tatt i bruk og vi har et godt samarbeid i alliansen for erfaringsutveksling og videreutvikling. Vi har gode diskusjoner i styret og ledelse vedrørende kredittpolicy og mulige innstramminger med bakgrunn i ESG-risikovurderingene som nå følger utlånene til næring.

I 2022 er målsettingen å ha styrket opplæring og rådgiverressursene tilknyttet energirådgivning. Kredittpolicy skal tilpasses ESG-risikovurderingene slik at banken gir få/ingen lån til bedrifter med høy ESG-risikovurdering. Denne grønne utlånsporteføljen skal utvides og prises slik at incitamentene til å velge grønn investering blir større. Vi nedsetter egen arbeidsgruppe som skal konkretisere tiltak for å nå hovedmålsettingen om 10% andel av grønne utlån i egen utlånsbalanse. Eget rammeverk skal revideres i 2022.

Tabell 7 Oversikt over resultatforventninger for bankvirksomheten, inkludert status for 2021 og planlagte tiltak i 2022.

Resultatforventning – Bank 2021-2023		Status i 2021	Planlagte tiltak i 2022
Kreditt	Grønne utlån – 10% volum av utlånsporteføljen (PM og næring): <ul style="list-style-type: none"> <li>Rådgivning om bærekraft (PM og Næring): del av kundemøtene (ny rådgivningsløsning, egen utviklet veileder)</li> </ul>	Grønne utlån økte med 200% i 2021. Fortsatt en vei å gå for å nå mål om 10% av utlånsvolumet.	<ul style="list-style-type: none"> <li>Utvikling av grønne utlånsprodukter</li> <li>Revurdering av grønt rammeverk i trå med EUs taksonomi.</li> <li>Vi etablerer en arbeidsgruppe som skal se på tiltak for å nå målsettingen om 10% andel grønt.</li> </ul>
Kreditt	ESG-risikovurdering næring: <ul style="list-style-type: none"> <li>alle nye saker og alle nye kunder,</li> <li>alle eksisterende kunder over 5 Mkr i engasjement skal ha en vurdering innen utgangen 31.12.2022</li> </ul>	ESG-system på plass i 2021 og ble tatt i bruk.	<ul style="list-style-type: none"> <li>Implementere fellesspørsmål i alliansen og på bransjenivå.</li> <li>Opplæring av rådgivere (f.eks. gjennom erfaringsutveksling og case)</li> </ul>
Forretningsutvikling	Integrere bærekraft i forretningsstrategien <ul style="list-style-type: none"> <li>Mitt klimaspor (lansering 2021) – kommunikasjonspakke</li> </ul>	Bærekraft etablert som fast punkt på agendaen i ulike møter.	I samarbeid med stiftelsene vurdere etablering av en "miljø-hub" og posisjonere SB1 Hallingdal Valdres som viktig aktør og medspiller for den grønne omstillingen.
Kompetanse	Kompetanseheving ansatte - alle skal føle seg trygge på rådgivning om bærekraft: <ul style="list-style-type: none"> <li>PM-rådgivere: utarbeidelse av rollebeskrivelser</li> <li>Næringsrådgivere</li> <li>Bærekraft er et tema på ulike samlinger (leders ansvar)</li> </ul>	<ul style="list-style-type: none"> <li>Bærekraft og miljøprodukter var tema på PM-rådgiversamling</li> <li>Bærekraft kompetansemål er utarbeidet for PM-rådgiverstillinger</li> </ul>	Mål om å få på plass en «kompetansepakke» for bank (del av konsernepakke)

Måling og rapportering	Suksessivt få på plass måling og rapportering knyttet til utslipp (og andre bærekraftsindikatorer) der data er tilgjengelig (utlån, sparing/plassering kunder).	Leverer egen bærekraftsrapport for driftsåret 2021 med utfyllende informasjon om måling og rapportering.	Bærekraftsrapporten videreutvikles og vurderer kvartalsrapportering på enkelte nøkkeltall.
Måling og rapportering	Være med å jobbe for en standardisering i bransjen.	<ul style="list-style-type: none"> <li>• Signert Partnership for Carbon Accounting Financials (PCAF)</li> <li>• Videreutvikling av rapportering av scope 3-utslipp (del av Bærekraftsrapport 2021)</li> <li>• Videreutvikling av måling og rapportering av ESG-risiko: I 2021 første rapportering på fysisk klimarisiko av store deler av kredittporteføljen (PM og næring)</li> </ul>	<ul style="list-style-type: none"> <li>• PCAF: og skal delta i kvartalsvis samlinger (digitale) og bidra aktivt i videreutvikling av metodikk og verktøy</li> <li>• Videreutvikle måling, analyse og rapportering knyttet til: ESG-risiko næring, Fysisk klimarisiko kredittporteføljen etc.</li> </ul>
ESG	<p>Sparing &amp; Plassering - kunder:</p> <ul style="list-style-type: none"> <li>• Få på plass årlig måling (31.12) på volum på bærekraft-rating («anbefalte fond», «C», «i.a.»)</li> <li>• Mål om maks 1,5% fond markert som «i.a.» (D-F)</li> <li>• Få på plass årlig måling (per 31.12 hvert år) knyttet til («anbefalte fond», «C-fond», «i.a.-fond»)</li> <li>• Mål om maks 1,5% fond (basert på kostpris) markert som «i.a.» (D-F-fond)</li> </ul>	<ul style="list-style-type: none"> <li>• Rapportering av fordeling av fonder basert på bærekraft-rating A,B,C, D-F(øvrige) del av bærekraftsrapport 2021.</li> </ul>	Med ny lovgivning om offentliggjøringsforordningen, sikrestille at vi har sparing- og plasseringsrådgivning innenfor lovverket og evt. anpasse system/rutiner hvis nødvendig.

Siste kvartal 2021 fikk vi integrert Mitt Klimaspor<sup>17</sup> i vår digitalbank, der de kunder som ønsker kan se sitt klimafotavtrykk basert på forbruk (transaksjonshistorikk på konto). Basert på erfaringstall fra andre banker i alliansen, ble det satt et mål om antall kundesamtykker for kommende år. Dette målet ble nådd etter kun 3-4 måneder og vi tolker det dithen at våre kunder er opptatt av det klimagassutslipp eget forbruk generer.

## 4.12 Regnskapsvirksomhet - Resultatforventninger

Regnskapshuset har over lengre tid hatt for svake økonomiske resultater. De siste årene er det blitt iverksatt og gjennomført en rekke tiltak for å øke inntekter og redusere kostnader, uten at dette har gitt ønsket resultat. Med bakgrunn i dette har ledergruppen gjennomført et resultatforbedringsprosjekt. Herunder er det blitt gjort en gjennomgang av organisering av selskapet. Det er nå besluttet at det er behov for en omorganisering av selskapet.

Resultatforventning – Regnskap 2021-2023		Status i 2021	Planlagte tiltak i 2022
Kommunikasjon	<ul style="list-style-type: none"> <li>Integrere bærekraft som en del av kunde-kommunikasjonen og en del av overordnet markedsplan for næring/regnskapskunder</li> <li>Mer offensiv kommunikasjon, med miljø/bærekraft som en del</li> <li>Vurdere kommunikasjonskanaler</li> </ul>	I 2021 har vi ikke sett så mye på dette (resultatforventningene ble besluttet sent 2021). Vi planlegge å arbeide mer med dette i 2022.	Mål om å utarbeide en kundekommunikasjonsplan der bærekraft/miljø skal inngå der spesifikke eksempler (f.eks. Miljøfyrtårnsertifisering / klimagassutslipp for små- og mellomstore selskap) og kanaler skal inngå.
Forretningsutvikling	<p>Integrere bærekraft i forretningsstrategien</p> <ul style="list-style-type: none"> <li>Utvikling av minimum 1 tjenester/produkter/samarbeid</li> <li>Vurdere om mål om bærekraft/miljø er del av årlig oppfølging av kunder (mer kunnskap om potensialet)</li> </ul>	Arbeidsmøte om bærekraft i regnskap ble gjennomført høsten 2021. Videre arbeid i 2022.	Fortsetter med arbeidsmøtene bærekraft i regnskap in i 2022. Planlegger å komme opp med en produkt/tjeneste og rådgivning innenfor bærekraft i Q3-Q4 (grunnet høy arbeidsbelastning i regnskapsvirksomheten i Q1 og Q2).
Kompetanse	<p>Mål om at alle ansatte i kundeoposisjon skal være kjent med bærekraftbegreper og avdekke rådgivningsbehov</p> <ul style="list-style-type: none"> <li>For alle med kundeoposisjon: generell kompetanse knyttet til bærekraftbegreper</li> <li>Noen rådgivere med spesialkompetanse</li> </ul>		En overordnet kompetanseplan for bærekraft i konsernet (leder bærekraft) skal utarbeides ila Q2, denne kan også brukes for videre kompetansemål og -plan for regnskap. Relevante kurs/caser inne på Utsikt innenfor bærekraft og regnskap (alternativt overordnet bærekraftkunnskap) skal være obligatoriske for ansatte i regnskapshuset.
Kompetanse	Være oppdatert på fremtidens regelverk, krav og kriterier innenfor bærekraft og rapportering som direkte eller indirekte påvirker regnskapsvirksomheten	Medlem i Regnskap Norge og følger med på nyhetsbrev mm.	Skaffe en oversikt over relevante kilder/fora etc. som formidler kunnskap knyttet til bærekraft regelverk/krav/kriterier/standarder osv. Samt etablere en oppfølgingsstruktur internt (inkludert leder bærekraft)
Måling og rapportering	<ul style="list-style-type: none"> <li>Få på plass fagsystemer hvor vi kan ta ut måling knyttet til rådgivning og rapportering mot miljø og bærekraft</li> <li>(F.eks. kunders klimagassregnskap, antall kunder med rådgivning innenfor bærekraft/miljø etc.)</li> </ul>	Har foreslått klimagassregnskap til systemleverandører.	Undersøke videre i markedet om hva som gjøres i dag / hva som forventes at kommer.

### 4.13 Eiendomsmegler – Resultatforventninger

For Eiendomsmegler 1- Fjellmegleren har og 2021 vært et rekordår når det kommer til antall salg og salgsinntekter.

Når det kommer til prosjektmegling, det vil si salg av nye byggeprosjekter, så skjer dette både innenfor bolig- og fritidseiendom med overvekt på fritidseiendom. I 2021 har vi hatt mange ulike små og store prosjekter. Vi kommer som regel tidlig inn i prosessen med utbygger og bærekraft er alltid tema som tas opp med utbyggere. Vi jobber også aktivt med utbyggere for å ta inn mer bærekraftige prosjekter som et konkurransefortrinn når det skal ut i markedet.

Resultatforventning – Eiendomsmegler		Status i 2021	Planlagte tiltak i 2022
Forretnings- utvikling	Integrere bærekraft i forretnings-strategien <ul style="list-style-type: none"> <li>Min. 1 utvikling av produkt/tjeneste</li> </ul>	Tatt bærekraft tydeligere inn i våre strategier. Det er brukt tid på å bevisstgjøre ansatte i selskapet.	Få på plass en "grønn verdivurdering" som produkt vi kan tilby. Heve kompetanse på økonomi knyttet til boliger og miljøtiltak for å kunne vise lønnsomhet over tid ved ulike tiltak.
Kompetanse og kommunikasjon	Øke bevissthet/kompetanse rundt energiforbruk, vanlige tiltak (f.eks. folder) <ul style="list-style-type: none"> <li>Eksempelberegning</li> <li>Folder som kan gis til kunder, megler kan bruke, legges på fjellmegleren.com osv.</li> </ul>	Bærekraft er tema på samlinger og fast punkt som er med i dialog med prosjektkunder	Finne kurs ansatte kan delta på. Lage egne interne kurs for grønn verdivurdering. Lage folder til kunder som og kan ligge i prospekt. Lage produktark på grønn verdivurdering.
Kompetanse og kommunikasjon	Kompetanseheving for prosjektmegler: <ul style="list-style-type: none"> <li>Energiløsninger, byggteknikker, materialvalg</li> </ul>	Hatt oppe som tema	Finne konkrete kurs vi kan delta på, eksternt og lage internt.
Måling og rapportering	Få på plass hensiktsmessig måling og rapportering <ul style="list-style-type: none"> <li>Klikk på grønne bankprodukter fra kjøpere (tilsvarende forsikring)</li> <li>Prosjektmegler: antall møter der bærekraft/energi/miljø er tema (og bruk av bærekraftansvarlig)</li> <li>Næringskunder: antall møter der bankrådgiver deltar</li> </ul>	Her er det gjort lite i 2021 som kan rapporteres om.	Finne relevante måter og måle på. Måle hvor mange møter vi får til med Bærekraftsrådgiver fra konsern med prosjektkunder. Antall grønne verdivurderinger. Måle om meglere klarer å selge miljølån / tiltak på eiendom





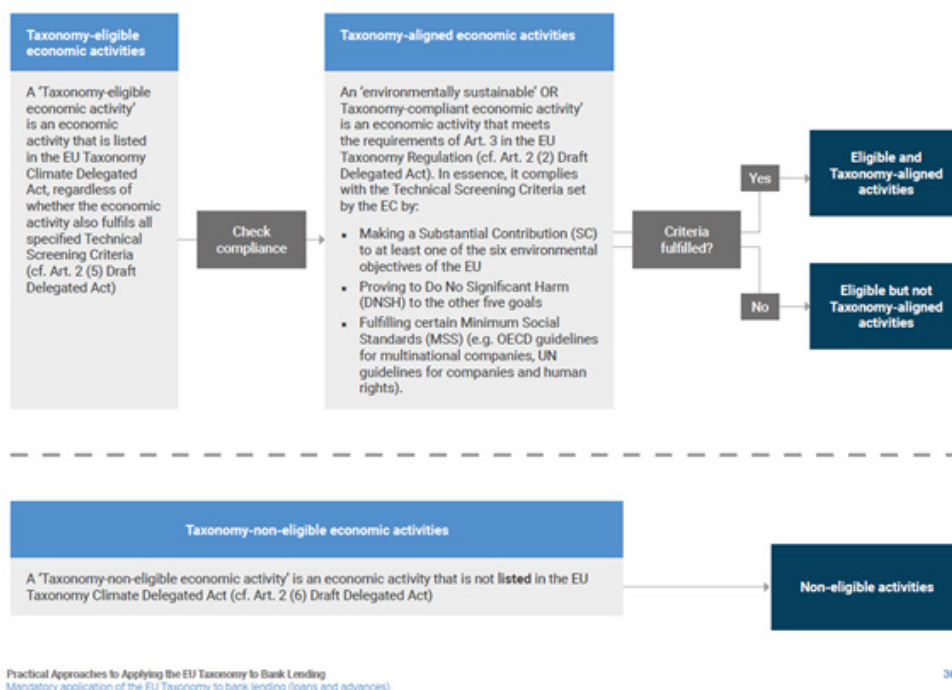
## 5 EUs Taksonomi

EUs taksonomi er et klassifiseringssystem på hva som skal anses være bærekraftige økonomiske aktiviteter i henhold til definerte miljømål (6 stk.) og krav for ulike økonomiske sektorer. Taksonomiens seks miljømål er:

1. begrensning av klimaendringer
2. klimatilpasning
3. bærekraftig bruk og beskyttelse av vann- og havressurser
4. omstilling til en sirkulær økonomi
5. forebygging og bekjempelse av forurensning
6. beskyttelse og gjenopprettelse av biologisk mangfold og økosystemer

For å kunne klassifiseres som en bærekraftig aktivitet må den bidra til minst ett av de seks målene og samtidig ikke være til vesentlig skade på noen av de andre miljømålene (do no significant harm) samt oppfylle minstekrav til sosial bærekraft (menneskelige rettigheter).

I vårt Grønne rammeverk<sup>18</sup> beskriver vi hvilke kriterier og rammer vi finansierer grønne utlånsprodukter innenfor. For 2021 så har vi ikke begynt å rapportere på EUs taksonomi «eligible» økonomiske aktiviteter (aktiviteter som kan kvalifiseres som bærekraftige iht EUs taksonomi) men følger med på hva som anbefales, se figur nedenfor for forklaring til «eligible» aktiviteter og EU taksonomi.



Figur 12 Utklipp fra UNEP FI praktiske guide, *Practical Approaches to Applying the EU Taxonomy to Bank Lending*<sup>19</sup>, og forskjellen mellom «eligible» og «aligned»

Vårt grønne rammeverk er vurdert opp mot EU taksonomien og de økonomiske aktivitetene kan anses å være taksonomi «eligible», (se figur nedenfor fra vårt Grønne Rammeverk<sup>20</sup>). Alle disse sektorene er dekket av EUs taksonomi og ble vurdert opp mot taksonomien og dens tekniske screeningkriterier fra rammeverket som først ble publisert i 2020.

Vi i SpareBank1 Hallingdal Valdres kommer ikke direkte under rapporteringskravet de første årene, men vi vil likevel vurdere fortløpende rapportering på frivillig basis.

GBP /GLP category	Subcategory	EU Taxonomy Activity	SB1HV alignment to EU Taxonomy
Green buildings	New Buildings	Construction of new buildings	☑
	Existing buildings	Building renovation	✓
		Individual renovation measures, installation of renewables on-site and professional, scientific and technical activities	✓
		Installation and operation of Electric Heat Pumps	✓
		Production of Heat/cool from Geothermal	✓
		Production of Heat/cool from Bioenergy (Biomass, Biogas, Biofuels)	✓
	Production of Electricity from Bioenergy (Biomass, Biogas and Biofuels)	✓	
Renewable energy	Production	Production of Electricity from Solar PV	✓
		Production of Electricity from Wind Power	✓
		Production of Electricity from Hydropower	✓
		Production of Electricity from Geothermal	✓
		Production of Electricity from Bioenergy (Biomass, Biogas and Biofuels)	✓
		Manufacture of Biogas or Biofuels	✓
		Production of Heat/cool from Bioenergy (Biomass, Biogas, Biofuels)	✓
		Production of Heat/cool using Waste Heat	✓
	Storage	Landfill gas capture and utilization	✓
		Storage of Electricity	☑
		Storage of Thermal Energy	☑
	Infrastructure	Storage of Hydrogen	☑
		Transmission and Distribution of Electricity	☑
	Clean transportation	Land transport	District Heating/Cooling Distribution
Public transport			✓
Passenger cars and commercial vehicles			✓
Interurban scheduled road transport			✓
Infrastructure		Freight transport services by road	✓
Pollution prevention and control	Waste management	Infrastructure for low carbon transport (land transport)	✓
		Separate collection and transport of non-hazardous waste in source segregated fractions	☑
		Composting of bio-waste	✓
		Material recovery from non-hazardous waste	✓
		Landfill gas capture and utilization	✓
Sustainable water and wastewater management	Wastewater	Anaerobic digestion of bio-waste	✓
		Anaerobic Digestion of Sewage sludge	✓
		Water collection, treatment and supply	✓
Environmentally sustainable management of living natural resources and land use	Forestry	Centralized wastewater treatment	✓
		Rehabilitation, Reforestation	✓
		Reforestation	✓
		Existing Forest Management	✓
		Conservation forest	✓

☑	The criteria are aligned with the Taxonomy activity in both principle and threshold
✓	The criteria are aligned with the Taxonomy activity in principle, but SB1HV currently applies different thresholds

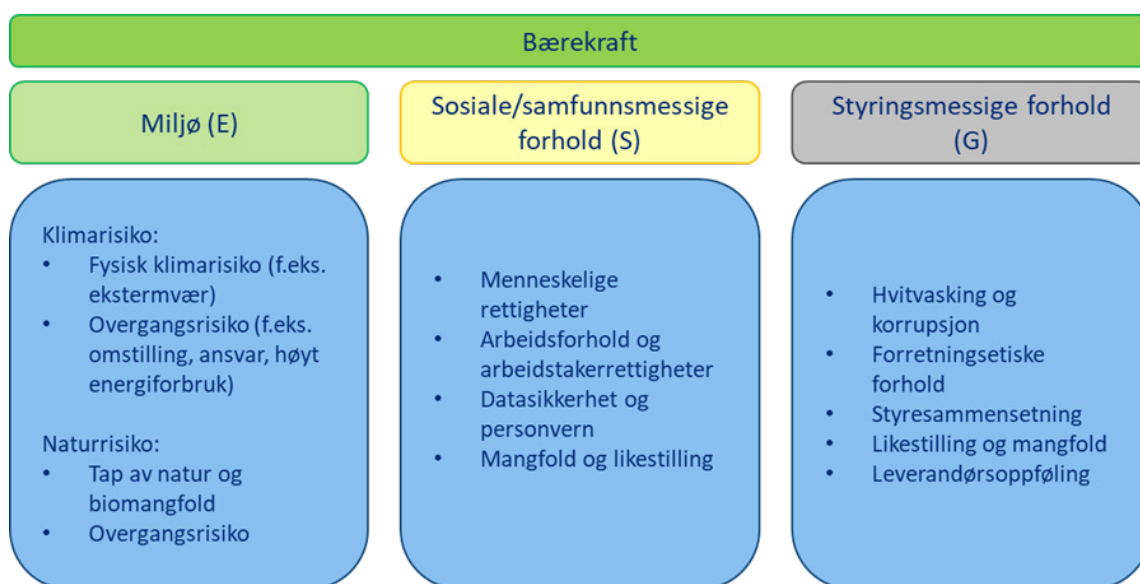
Figur 13 Utklipp fra vårt Grønne rammeverk<sup>21</sup> og en vurdering opp mot EUs taksonomi og tekniske screening kriterier.



## 6 Bærekraftrisiko

Bærekraft- eller ESG-risiko er risikoen som vi som konsern står overfor som vi enten påvirker eller som vi påvirkes av gjennom vår virksomhet. Dette er risiko som vi har krav til å hensynta, rapportere på og ha oversikt over.

ESG-risiko betyr også en finansiell risiko, men det er i tillegg en omdømmerisiko og risiko knyttet til rettslig ansvar. Dette er viktig for oss og vår virksomhet, men også for våre kunder. Det som på den ene siden er en risiko, kan i mange tilfeller også gi muligheter og her vil det være viktig å skape bærekraftige foretteningsmodeller som kan bety et konkurransefortrinn for både store og små selskaper.



Figur 14 Bærekraftrisiko (ESG-risiko) og de ulike risikoaspektene

Våre kunders og leverandørers ESG-risiko er også vår ESG-risiko, derfor er det viktig for oss at både våre kunder og leverandører har et bevisst forhold til bærekraft, både med tanke på risiko og muligheter.

De siste årene har vi satt søkelys på klimarisiko i hele ESG (bærekraft)-spekteret, noe som også inkluderer naturrisiko, sosial- og styringsrisiko og hvordan vi påvirkes av eller påvirker disse.

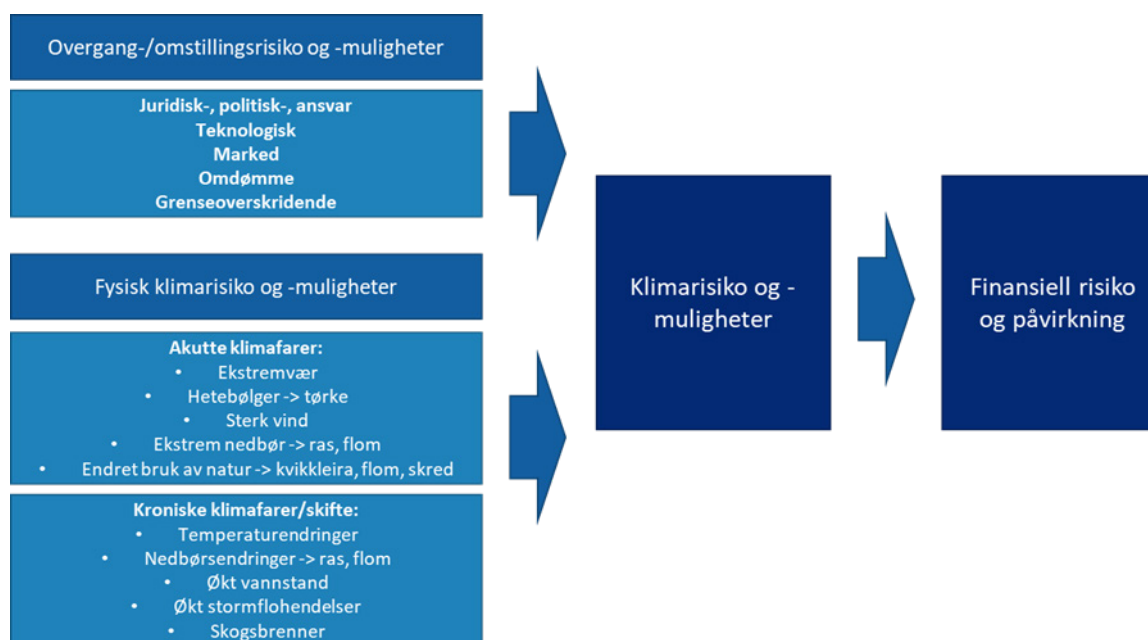
Hvert år gjennomfører vi bærekraftrisikoanalyse for konsernet og for våre virksomhetsområder. Siden 2020 har også bærekraft/ESG vært et tema på alle de øvrige risikoanalysene der det er hensiktsmessig. Gjeldende organisering rundt ESG-risiko, se mer beskrivelse om dette i vår TCFD-rapportering (vedlegg A).

## 6.1 Klimarisiko i kredittporteføljen

I gjeldende TCFD-rapportering har vi analysert vår kredittportefølje på næring, se vedlegg A, med årlig revurderinger.

For 2021 har vi for første gang hentet ut datasett for alle eiendommer vi har pant i og hvorvidt disse eiendommene er utsatt for ulike typer av klimafarer/scenarier, se figur nedenfor. For oss er det viktig å få en oversikt og en etter hvert også mer detaljert analyse over bærekraftsrisikoen i vår kredittportefølje og en del av dette er nettopp fysisk klimarisiko. Dette fordi det vil påvirke vår egen klima- og bærekraftsrisiko, vår strategi og våre tiltak.

Den forenklede oversikten viser både eiendommer innenfor kategoriene privat, næring og landbrukseiendommer, samt en «annet»-kategori. I løpet av våren vil en videreutvikling av denne analysen gjennomføres og kunne brukes som grunnlag ved de årlige risikoanalysene i konsernet.



Figur 15 Klimarelatert risiko og muligheter fordelt på overgangsrisiko og fysisk klimarisiko. I dette avsnittet er det fysisk klimarisiko på eiendommer i kredittporteføljen som er analysert.

For analysen er det tatt utgangspunkt i naturfarekart, og delvis aktsomhetsområder, utarbeidet av blant andre NVE<sup>22</sup> og Kartverket<sup>23</sup> (Stormflo).

Tabellen nedenfor viser antallet eiendommer (basert på gårds- og bruksnummer) og antallet av disse som er eksponert for klimarisiko. Det er ikke tatt en vurdering på risiko-klassifisering (høy, middels, lav risiko) og det foreligger også en viss usikkerhet i dataen blant annet knyttet til panteobjekter (f.eks. krysspant, kausjoner, større eiendommer som har mange gnr og bnr).

<sup>22</sup> <https://kartkatalog.nve.no/#kart>

<sup>23</sup> <https://www.kartverket.no/til-sjos/se-havniva/kart?activeLayers=Stasjoner&zoom=8&center=20120,6858457&locationId=&aar=2090&margin=0&code=200YMAX>

Tabell 8 Antall eiendommer som SpareBank1 Hallingdal Valdres har pant i innenfor ulike kategorier samt antall av disse som eksponert for fysisk klimarisiko (som inkluderer skredfasesoner, snøskred, steinsprang, flom, stormflo og skredhendelser).

	Antall stk.	Antall som er klimarisiko-eksponert	Andel klimarisiko-eksponert
Antall Boliger (privat)	7 277	1 243	17 %
Antall Næringsbygg:	710	121	17 %
Antall Landbruk:	745	400	54 %
Annet*	403	140	35 %
<b>Totalt</b>	<b>9 135</b>	<b>1 904</b>	<b>21 %</b>

\*Annet inkluderer annen bruk av grunn, seksjonerte eiendommer, uoppgitt, privat og firma etc.

Gjennom denne overordnede analysen ser vi at totalt 21 % av våre eiendommer er innenfor en eller flere fare-kategorier. Det gir oss ikke et bilde av andelen i volum og heller ikke en vurdering av hva som er lav-, middels, høyrisiko. Dette er noe som vi vil se videre på kommende år.

De forskjellige fysiske farekategoriene er gitt gjennom faresonekart, aktsomhetsområder og registrerte hendelser og inkluderer både kortsiktig- og langsiktig fare, se tabellen nedenfor.

Tabell 9 Oversikt over de forskjellige farekategoriene som er brukt i analysen.

Farekategori	Intervall/verdi (aktsomhet/sannsynlighet)	Data fra: Fare-/Aktsomhetsområde
<b>Kvikkleira</b>	Lav, Middels og Høy faregrad, «ikke innenfor, men innenfor en 200m område», «ikke innenfor», «ikke kartlagt»	Faresonekart kvikkleira
<b>Flomsone</b>	10-,20-,50-,100-,200-,500-års flom, «ikke innenfor», «ikke kartlagt»	Faresonekart flom
<b>Snøskred + snøskredfare</b>	Innenfor/ikke innenfor et sannsynlighetsområde	Faresonekart for ras/skred (alle typer) + aktsomhetsområde for snøskred + aktsomhetsområde snø- og steinskred
<b>Steinsprang + skredfasesone</b>	Innenfor/ikke innenfor et sannsynlighetsområde	Faresone for ras/skred + aktsomhetsområde for steinsprang + aktsomhetsområde snø- og steinskred
<b>Stormflo</b>	20-, 200-, 1000-års stormflo, «ikke innenfor»	Fare
<b>Skredhendelser</b>	Registrert antall skredhendelser på eiendommen	Registrerte hendelser (historisk)

Et aktsomhetsområde/aktsomhetskart blir brukt i det overordnede arealplanleggingsarbeidet. For å avklare den reelle faren må en utføre en mer detaljert skredfareutredning.

Tabellen nedenfor er basert på farekategori og antall eiendommer vi har pant i. Den farekategorien som omfatter flest eiendommer er sannsynlighet for snøskred, som treffer over 20% av eiendommene vi har pant i. Datasettet for denne kategorien inkluderer både aktsomhetsområde og skredfaresone. Aktsomhetsområder er mer overgripende og omfatter store deler av vår geografiske plassering. Det skal også nevnes at antall eiendommer også inkluderer de eiendommene med eget gårds- og bruksnummer som ikke har noen bygninger.

Tabell 10 Antall panteobjekter og andel panteobjekter som er eksponert innenfor de ulike fare-kategoriene flomsone, sannsynlighet for snøskred (basert på aktsomhetsområder m.fl.) og steinsprang (basert på aktsomhetsområder m.fl.), stormflo og kvikkleira. De fargede områdene gir en indikasjon på intervall som kan anses være innenfor «høy», «middels», «lav» risiko.

Farekategori	Antall eiendommer med pant som er eksponert	% Andel av totalt antall eiendommer med pant
Flomsone		
10-års flom	69	0,76 %
20-års flom	78	0,85 %
50-års flom	1	0,01 %
100-års flom	9	0,10 %
200-års flom	38	0,42 %
500-års flom	3	0,03 %
Ingen eksponering / Ikke kartlagt	8937	97,83 %
Sannsynlighet snøskred		
Innenfor <sup>24</sup>	1891	20,70 %
Ingen eksponering / Ikke kartlagt	7244	79,30 %
Sannsynlighet steinsprang		
Innenfor <sup>25</sup>	908	9,94 %
Ingen eksponering / Ikke kartlagt	8227	90,06 %
Stormflo		
20-års stormflo	70	0,77 %
200-års stormflo	3	0,03 %
1000-års stormflo	7	0,08 %
Ingen eksponering / Ikke kartlagt	9055	99,12 %
Kvikkleira		
Høy faregrad	13	0,14 %
Middels faregrad	15	0,16 %
Lav faregrad	2	0,02 %
Ingen eksponering / Ikke kartlagt	9105	99,67 %
Totalt antall panteobjekter		
	9135	

\*Rød farge indikerer høy risiko, gul farge indikerer middels risiko, grønn farge indikerer lav risiko.



## 7 UNEP FI – PRB rapportering

Konsernet signerte FNs prinsipper for ansvarlig bankdrift i årsskiftet 2019/2020. UNEP FI (United Nations Environmental Programme Financial Initiative)<sup>26</sup> sine seks prinsipper for ansvarlig bankdrift (Principles for Responsible Banking<sup>27</sup>) består av et rammeverk for å arbeide systematisk, strategisk og praktisk for å støtte opp under FNs overordnede 17 bærekraftsmål<sup>28</sup> og Parisavtalen<sup>29</sup>.

De seks prinsippene er:

1. Tilpasning
2. Påvirkning og målsetting
3. Kunder
4. Interessenter
5. Styring og kultur
6. Åpenhet og ansvarlighet

En del av forpliktelsen for ansvarlig bankdrift er knyttet til åpenhet og ansvarlighet (prinsipp nummer seks) som er å rapportere vår status i arbeidet med å gjennomføre de seks prinsippene. Dette skal, med unntak av den første rapporten, gjøres årlig.

Vår første statusrapport ligger på våre nettsider<sup>30</sup> og årlig statusrapportering er etter dette en del av den årlige bærekraftrapportering, se vedlegg B i denne rapporten.

Knyttet til prinsipp nummer to (Påvirkning og målsetting) har vi gjennomført en påvirkningsanalyse, den ligger på vår hjemmeside<sup>31</sup>.



## 8 Grønt rammeverk rapportering

Rapportering i henhold til vårt grønne rammeverk presenteres i avsnitt 4.6 der den grønne balansen og miljøeffekten av grønne utlån vises.

26 <https://www.unepfi.org/>

27 <https://www.unepfi.org/banking/bankingprinciples/more-about-the-principles/>

28 <https://www.fn.no/om-fn/fns-baerekraftsmaal>

29 <https://www.fn.no/om-fn/avtaler/miljoe-og-klima/parisavtalen>

30 18-måneders rapportering PRB <https://www.sparebank1.no/nb/hallingdal/om-oss/baerekraft-og-samfunnsansvar/baerekraftbibliotek.html>

31 [https://www.sparebank1.no/content/dam/SB1/bank/hallingdal-valdres/dokumenter/pavirkningsanalyse\\_baerekraft.pdf](https://www.sparebank1.no/content/dam/SB1/bank/hallingdal-valdres/dokumenter/pavirkningsanalyse_baerekraft.pdf)



## 9 Mål og Tiltaksplan for 2021

Grunnet begrensede ressurser innenfor bærekraft ble det meste av mål og tiltak gjennomført under det andre halvåret av 2021.

Tema	Mål	Tiltak	Forretnings-/ virksomhets- område	Ansvarlig	Status 2021
<b>Resultatforventninger for bank-, regnskap-, og meglervirksomheten</b>	Mål om å utarbeide spesifikke mål og resultatforventninger for hvert selskap i konsernet ihht til Strategi 2021-2023			Leder bank, regnskap og megler med leder bærekraft	Gjennomført høsten 2021.
<b>Energiltaksplan og energiledelse</b>	Mål om 30-40% utslipp per 2023 – bruk av energi står for største delen.	Gjennomføre kartlegging energibruk per kontor og opprette tiltaksplan for å redusere energibruk ( i samråd med byggeier) Energiltak inkluderer utskiftning led, lysstyring mm Vurdere energiledelse for de bygg vi eier.	Konsern – drift	Ansvarlig drift konsern	Reduksjon på flere bygg. Et bygg med kontinuering oppfølging via SD-anlegg har nå reduksjon på over 33% sammenlignet med 2020. Videreføres til 2022.
<b>Ombygging og bruk av bygg</b>	Årlig mål om 10% innkjøpt energibruk per år.	Ombruk, gjenbruk og minske forbruket når det kommer til eide og leide bygg		Ansvarlig drift konsern	Pågående arbeid på 3 kontorer der det er gjort konkrete vurderinger og tiltak. Videreføres til 2022.
<b>Innkjøp og sponsor</b>		Mer aktiv vurdering ved innkjøp for tilrettelegging for: -Ombruk -Gjenbruk -Minske totalt forbruk		Alle innkjøps-ansvarlige	Prosjekt i bærekraftgruppen på jobbkår. Videreføres til 2022. Miljøvurdering en del av sponsoravtalen.
<b>Transport</b>		Vurdere videre tiltak for: -Økt bruk av konsernets biler -Behovsvurderinger -Kjøregodtgjørelse – fossilfri -Videre tiltak vurderes løpende	Konsern	Leder konsern + bærerkaftansvarlig + bil-ansvarlig	Behovsvurdering av elbiler (videreføres til 2022 grunnet covid). Kjøregodtgjørelse differensiering innføres 1. jan 2022.
<b>Avfall</b>	100% fossilfri biltransport innen 2024	Mål om eget avfall: -Reduksjon og sorteringsgrad -Oppfølgingsmøte med renovasjonsselskap	Konsern – drift	Ansvarlig drift konsern	Møte med renovasjonsselskap i juni 2021. Tiltak videreføres til 2022.
<b>Internt miljøengasjement</b>	Mål om 30-40% utslipp per 2023	Ryddedeuke -Andre aktiviteter i løpet av året	Konsern – internt prosjekt	Prosjektleder internt miljøengasjement	Løpende, videreføres til 2022.
<b>Styring og ledelse</b>	Bærekraft integrert i alt vi gjør	Styring, gjennomføring, og rapportering i henhold til UNEP FI - PRB	Konsern - bærekraft		Første rapportering i juli 2021 Påvirkningsanalyse gjennomført



<b>Styring og ledelse</b>	Implementering av UNEP FI – prinsipper for bærekraftig bankdrift (PRB)	Videre styring, gjennomføring og rapportering i henhold til TCFD	Konsern – bærekraft / leder risiko & compliance	
<b>Kommunikasjon</b>	TCFD	-Egen kommunikasjonsplan utarbeides hvert år -Hjemmeside, løpende oppdateringer	Kommunikasjon	Påbegynt større revidering av våre nettsider om bærekraft og samsfunnsansvar, fortsetter 2022.
<b>Bærekraftgruppe</b>				Opprettet bærekraftgruppe på tvers av konsernet
<b>Rapportering</b>	TCFD og fremtida EU regelverk og norsk lovverk	Mål om å videre kvantifisere og rapportere klimagassutslipp, energireduksjon og andre relevante indikatorer knyttet til utlånsporteføljen i trå med grønt rammeverk og TCFD anbefalingene.	Leder bærekraft og ulike faglige ledere	Økt rapportering i 2021 med utslipp fra innkjøp og bruk av PCAF for kreditt næring. Videreføres til 2022.



## 10 Mål og Tiltaksplan for 2022

Tema	Mål	Tiltak	Forretnings-/virksomhetsområde	Ansvarlig
Mål og tiltak for bankvirksomheten		Se avsnitt 4.10	Bank	Adm. Dir. Bank
Mål og tiltak for regnskapsvirksomheten		Se avsnitt 4.11	Regnskap	Daglig leder Regnskaps- huset
Mål og tiltak for eiendomsmevlervirksomheten		Se avsnitt 4.12	Eiendomsmevler	Daglig leder EM1
Energiltaksplan og energiledelse	Mål om 30-40% utslipp per 2023 – bruk av energi står for største delen. Årlig mål om 10% innkjøpt energibruk per år	Gjennomføre kartlegging energibruk per kontor og opprette tiltaksplan for å redusere energibruk ( i samråd med byggeier) Energiltak inkluderer utskifting led, lysstyring mm Vurdere energiledelse for de bygg vi eier.	Konsern – drift	Ansvarlig drift konsern
Ombygging og bruk av bygg		Ombruk, gjenbruk og minske forbruket når det kommer til eide og leide bygg		Ansvarlig drift konsern
Innkjøp og leverandørsoppfølging		Mer aktiv vurdering ved innkjøp for tilrettelegging for: -Ombruk -Gjenbruk -Minske totalt forbruk		Alle innkjøps-ansvarlige
Innkjøp og leverandørsoppfølging		Vurdere leverandørsoppfølgingssystem (evt. gjennom Samspar) for oversikt, oppfølging og rapportering på leverandørs nivå Etterlevelse av Åpenhetsloven (juli 2022)	Konsern	Konsernledelse
Transport	100% fossilfri biltransport innen 2024	Vurdere videre tiltak for: -Økt bruk av konsernets biler -Behovsvurderinger -Kjøregodtgjørelse – fossilfri -Videre tiltak vurderes løpende	Konsern	
Avfall	Mål om 30-40% utslipp per 2023	Mål om eget avfall: -Reduksjon og sorteringsgrad -Oppfølgingsmøte med renovasjonsselskap	Konsern – drift	Ansvarlig drift konsern
Internt miljøengasjement	Bærekraft integrert i alt vi gjør	-Ryddeuke -Andre aktiviteter under året	Konsern – internt prosjekt	Prosjektleder internt miljøengasjement
Kompetanse	Bærekraft integrert i alt vi gjør og resultatforventning bank, EM1, regnskap	Kompetansehevingplan for konsernet som sen kan spilles in til bank-, regnskap- og meglervirksomhetene	Oppsatt mål for hver virksomhet (konsern/bank/ regnskap/megler)	Leder bærekraft (foreløpig)
Styring og ledelse		Større revidering av bærekrafts dokumentet «Våre prinsipper for miljø, etikk, bærekraft og samfunn»	Konsern - bærekraft	Leder bærekraft konsern
Styring og ledelse	Implementering av UNEP FI – prinsipper for bærekraftig bankdrift (PRB)	Styring, gjennomføring, og rapportering i henhold til UNEP FI - PRB	Konsern - bærekraft	Leder bærekraft konsern

<b>Styring og ledelse</b>	TCFD	Videre styring, gjennomføring og rapportering i henhold til TCFD -kvantitativ vurdering av klimarelaterte trusler og muligheter knyttet til utlånsporteføljen. -Videreutvikle integrering av klimarisiko (og andre ESG-aspekter) inn i eksisterende kredittsystem og på konsern-nivå (TCFD-anbefalinger).	Konsern – bærekraft / leder risiko & compliance	Leder bærekraft konsern
<b>Kommunikasjon</b>		-Egen kommunikasjonsplan utarbeides hvert år -Hjemmeside, løpende oppdateringer		Leder kommunikasjon og marked
<b>Videreutvikling av tjenester og produkter</b>	Mål og resultatforventning for bank, regnskap og megler-virksomhetene	Se avsnitt 4.10-4.12 for flere detaljer Vurderes for å stimulere til bærekraftige valg og utvikling hos våre kunder. -Privatkunder -Næringskunder		Leder bank, regnskap og megler
<b>Grønt rammeverk</b>	Evaluering av grønt rammeverk 2022	Ihht til EU taksonomi og EU green bond standard		Leder bærekraft konsern
<b>Rapportering</b>	TCFD og fremtida EU regelverk og norsk lovverk	Mål om å videre kvantifisere og rapportere klimagassutslipp, energireduksjon og andre relevante indikatorer knyttet til utlånsporteføljen i tråd med grønt rammeverk og TCFD anbefalingene. Vurdere hyppigere måling og rapportering av indikatorer knyttet til klima og miljø (kvartalsvis) knyttet til ambisjon og målforventninger under kommende strategiperiode 2021-2023.		Leder bærekraft og ulike faglige ledere
<b>Samarbeid</b>	Strategisk mål og strategisk prosjekt i 2022	Gjennomføre planlagt handlingsplan for konsernet knyttet til egendrift og videreutvikle samarbeid med ulike næringer og lokalt næringsliv og kommuner.		Leder bærekraft og øvrige ledere
<b>Likestilling og mangfold</b>		Tiltak for likestilling og mangfold er beskrevet videre i Likestilling- og mangfoldrapporten 2021 <sup>32</sup> .		HR



## Vedlegg A – TCFD Rapport

Klimaendringer er en risiko for samfunn, bedrifter og banker. Financial Stability Board (FSB) opprettet i 2015 «Task Force on Climate-related Financial Disclosures» (TCFD). Målet var å utrede hvordan virksomheter bedre kan forstå og beskrive klimarisiko - og muligheter, samt hvordan de kan rapportere på det. TCFD har anbefalinger innenfor fire områder:

- Styring
- Strategi
- Risikostyring
- Mål og metoder

SpareBank 1 Hallingdal Valdres rapporterer for andre året TCFD-rammeverket. Målet er å få implementert arbeidet med klimarisiko og øvrige ESG-risikoaspekter i alle deler av konsernets virksomhet.

### 1 Virksomhetsstyring

Dette avsnittet beskriver virksomhetens styring av klimarelaterte trusler og muligheter.

#### **(1.a) En beskrivelse av styrets oppsyn med klimarelaterte trusler og muligheter.**

Bærekraft, inkludert miljø- og klima er innarbeidet i konsernets dokumenthierarki – fra overordnet strategi via styrings- og policydokumenter og ned til retningslinjer i de ulike arbeidsprosessene. Disse dokumentene evalueres jevnlig og de mest sentrale evalueres årlig.

Styret har klima og miljø som en del av strategiprosessen og behandler og drøfter den årlige bærekraftsrapporten. En del av dette er konsernets rapportering av klimagassutslipp. Styret følger opp klima- og miljørapportering gjennom konsernets handlingsplan med tiltak, oppfølging og rapportering. Styret har spesifikke bærekrafttema på styreagendaen gjennom året.

Høsten 2020 rullerte styret den 3-årige strategiplanen og vedtok strategien for 2021-2023 der klima og miljø er en integrert del av konsernets målsetting med konkrete mål om blant annet reduksjon av klimagassutslipp. I løpet av 2021 ble det utarbeidet spesifikke resultatforventninger for hele konsernet og for hvert virksomhetsområde knyttet til bærekraft og spesielt klima- og miljø. Strategien er forankret hos virksomhetens eiere av egenkapitalbevis – Sparebankstiftelsen Hallingdal og Sparebankstiftelsen Øystre Slidre. Stiftelsene støtter og bidrar gjennom sitt arbeid til at konsernets ambisjoner på bærekraftsområdet kan realiseres.

Klimarelaterte trusler inngår i konsernets risikoarbeid som ledes av leder for risikostyring og compliance. Konsernets bærekraftleder har ansvaret for de faglige vurderingene. Risikobildet rapporteres kvartalsvis.

Innarbeidelsen av klima og miljø i de ulike styringsdokumentene medfører at klima- og miljørisiko tas med i saker som besluttes av styret og ledelsen slik som kredittsaker, forretningsplaner, investeringer, osv.

**(1.b) Beskriv ledelsens rolle i vurdering og styring av klimarelaterte trusler og muligheter.**

Det overordnede ansvaret ligger hos adm. direktør. Leder for risiko- og compliance har ansvar for å innlemme klima og miljø i de ulike risikovurderingsprosessene i konsernet og rapportere på disse iht plan. Det faglige ansvaret for de ulike vurderingene ligger hos leder bærekraft konsern. Leder for de ulike virksomhetsrådene har ansvar for å følge opp og nå de ambisjonene som er satt og rapportere på måloppnåelse. Fagansvarlige har ansvar for å innarbeide bærekraftsstrategien i sine rutiner slik at arbeidsprosessene gjenspeiler gjeldende strategi og policy.

Risiko blir rapportert kvartalsvis til styret og ledelsen i konsernet.

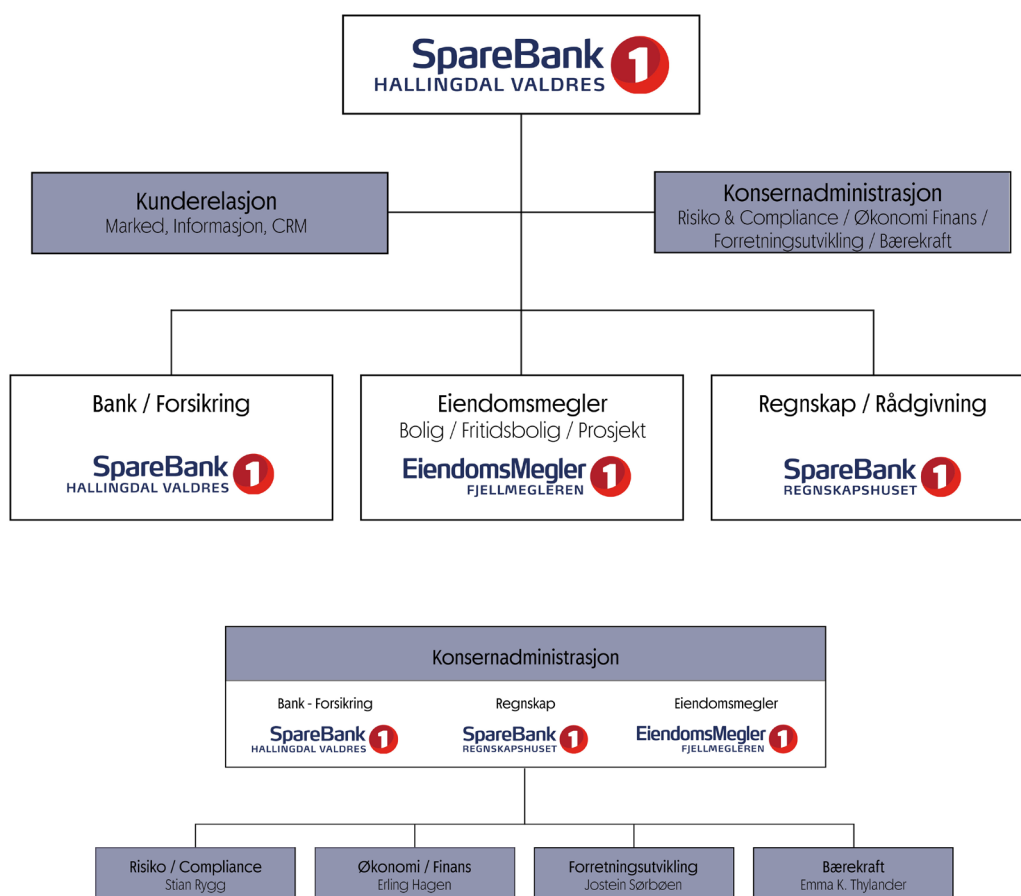
I løpet av 2021 ble det opprettet en ny stilling Leder bærekraft konsern som ble tilsatt av eksisterende energi- og miljørådgiver. Den nye stillingen fikk samtidig en ny organisering og ble inkludert som en del av konsernledergruppen. Leder bærekraft konsern arbeider jevnlig med lederne for sentrale fagområder som kreditt, plassering og intern drift for oppfølging og videreutvikling av klimarelaterte trusler og muligheter.

Leder bærekraft konsern inngår i konsernets ledergruppe der miljø- og klimarelaterte spørsmål tas opp på ledernivå. Minimum en gang per år skal konsernledergruppen gjennomgå konsernets klima- og miljørapportering, handlingsplan og oppfølging.

I løpet av 2021 ble det også etablert en egen bærekraftsgruppe på tvers av fagområdene i konsernet for å øke fokuset på klima og miljø.

## Konsernet SpareBank 1 Halingdal Valdres

### Organisasjonsstruktur



## 2 Strategi

Dette avsnittet beskriver faktisk og potensiell påvirkning av klimarelatert risiko, og muligheter for virksomhetens operasjoner, strategi og finansiell planlegging.

### (2.a) Hvilke klimarelaterte risikoer og muligheter virksomheten har identifisert på kort, medium og lang sikt:

Banken har i 2020-2021 gjort flere overordnede ESG-analyser på risikoer og muligheter for virksomheten. Klima er et område der vi mangler informasjon og data for å få et bedre bilde av status. På bakgrunn av tilgjengelig informasjon har vi identifisert at vi er utsatt for klimarisiko hovedsakelig gjennom utlån til bedriftsmarkedet. Dette vurdert som primært på medium (2-5 år) og lang sikt (> 5 år), men også på noe kortere sikt (< 1 år).

I kartleggingen, se tabellen nedenfor, av hvilke bransjer vi har størst klimarelaterte risiko og flest muligheter, har identifisert at vi har forhøyet risiko innenfor spesielt landbruk og eiendomsprosjekt. Samtidig finnes det et stort mulighetsrom for positiv påvirkning innen disse to bransjene som er to av de største basert på utlånsvolum.

Vi har foreløpig vurdert fysisk klimarisiko på våre eide bygninger og vår drift til å være begrenset, men vi har oppmerksomhet på klimatilpasning der det er nødvendig.

For 2022 er det planlagt en mer kvantitativ vurdering av klimarelaterte trusler og muligheter knyttet til utlånsporteføljen. Det er antatt at den største risikoen for konsernet er knyttet til utlånsvirksomheten.

Tabell 11 Oversikt over bærekraftsrisiko (ESG-risiko) for utlånsporteføljen på næring. For «Eiendom utleie» er det også gjort mer analyser innenfor fysisk klimarisiko, se kapittel 6 – Bærekraftsrisiko.

Bransje	Andel av utlånsvolum (des 2021) (%)	Miljørisiko		Sosial risiko (Menneskelige rettigheter/ arbeidstakerrettigheter, pandemier)	Styringsrisiko (=governance inkl. hvitvasking, korrupsjon, annen økonomisk kriminalitet etc.)
		Klimarisiko (Fysisk klimarisiko og Overgang/ omstillingsrisiko)	Naturrisiko (Fysisk naturrisiko og Overgang/ omstillingsrisiko)		
Eiendom prosjekt	17 %				
Eiendom utleie	17 %				
Bygg og anlegg	11 %				
Landbruk og skogbruk	15 %				
Reiseliv, hotell, restaurant	9 %				
Varehandel	3 %				
Transport	2 %				

## **(2.b) Hvilken påvirkning har klimarelatert risiko og muligheter på virksomhetens drift, strategi og finansiell planlegging**

### **Klimarelatert risiko og muligheter virksomhetens strategi:**

EU legger føringer for at finansieringsbransjen skal ha en sentral rolle for å at EU skal nå sine klimamål. Denne taksonomien vil bli implementert i Norge gjennom lover og retningslinjer for finansbransjen. SpareBank 1 Hallingdal Valdres har siden 2015 hatt en tydelig strategisk målsetting om å ligge i forkant med det grønne skiftet i konsernets virksomheter. Det innebærer en strategi med tilsvarende overordnede målsettinger som EU og Norge. Den strategiske planen gjennomgås hvert tredje år. Konsernets styre reviderte høsten 2020 sin 3-årige strategiplan og vedtok strategien for perioden 2021-2023 der bærekraft, klima og miljø er en integrert del og gjennomsyrrer strategi, mål og resultatforventninger. Den inneholder blant annet konkrete målsettinger om reduksjon av egne klimagassutslipp, og økt rapportering av klimaeksponering både oppstrøms og nedstrøms.

I konsernets Våre prinsipper for miljø, etikk, samfunnsansvar og bærekraft beskrives konsernets styrings-system og prosesser knyttet til klima og miljø. Konsernet har valgt å følge FNs bærekraftsmål og har valgt å fokusere spesifikt på:

- Mål nr. 5 – Likestilling mellom kjønnene,
- Mål nr. 8 – Anstendig arbeid og økonomisk vekst
- Mål nr. 13 – Stoppe klimaendringene
- Mål nr. 17 - Samarbeid for å nå målene

Konsernet signerte FNs prinsipper for bærekraftig bankdrift (UNEP FI) i begynnelsen av 2020. I 2020 ble bankens styringsdokument for kredittgivning revidert, der klimarisiko ble inkludert som en del av ESG-vurderingen i kredittgivning. Alle styrings- og policydokumenter vil bli gjennomgått i 2021 og hvor klima- og miljørisiko skal vurderes i gjennomgangen slik at det ivaretar de overordnede føringer og målsettinger i strategien.

Konsernet ser klimarelaterte muligheter blant annet gjennom å være en foregangsvirksomhet, ligge i forkant når det kommer til det grønne skiftet og har satt som overordnet mål i strategiperioden 2021-2023 å være en pådriver i arbeidet med grønn omstilling. Konsernet skal være en foregangsvirksomhet i egne bransjer på miljøengasjement i egen drift og utvikle tjenester som stimulerer kundene til gode miljøtiltak.

### **Klimarelatert risiko og muligheter på virksomhetens drift:**

Klimarelatert risiko er en del av risikorapporteringen og revideres årlig. Primært har fokuset hittil vært på konsernets bankvirksomhet der klimarisiko er en del av kredittprosessen og vurderes ved hver lånesak.

I 2021 fikk vi et ESG-rikosystem på plass i fellesskap med SpareBank 1-alliansen. Videreutvikling skjer i 2022 og målet er å få integrert vurderingen inn i kreditt- og lånesakssystemet.

Banken jobber for å avdekke klima- og miljørisiko, samt se muligheter gjennom kommunikasjon og dialog med eksisterende og mulige kunder.

### **Klimarelatert risiko og muligheter for virksomhetens finansielle planlegging:**

Konsernet har etablert et grønt finansielt rammeverk. Dette vil ligge til grunn for den finansielle planleggingen fremover. Konsernets bankvirksomhet vil ha søkelys på den «grønne» bankbalansen som fokuserer på og har ambisjoner om å omfatte en stadig større del av bankens balanse. I dette inngår spesielt fokus på grønne innskudd og grønn markedsfinansiering.

### Ulike scenariers potensielle påvirkning på virksomhetens drift, strategi og finansiell planlegging, inkludert et 2°C-scenario:

En første scenarioanalyse ble gjennomført i tredje kvartal i 2020 ved bruk av NGFS sine klimascenarier «Ordnet», «Uordnet» og «Hot house verden» (se bilde nedenfor). Det er de største bransjene som bankvirksomheten er involvert i som har blitt vurdert. Det dreier seg om eiendom, utleie og landbruk (som også inkluderer skogbruk). I 2021 har ingen oppdatert analyse blitt gjennomført ihht til NGFS oppdaterte scenariorammeverk, men det er ikke gjort noen større endringer.

For samtlige bransjer og scenarier er det identifisert en påvirkning på bransjen, og dermed også på bankens utlånsvirksomhet. Vi ser muligheter for omstilling i disse bransjene og ønsker å hjelpe våre nåværende og fremtidige kunder med å håndtere risiko og benytte mulighetene.

Banken har de siste fem årene lansert en rekke av miljøprodukter innen utlån, for både privatmarkedet og næring. Målet med dette er å stimulere til grønn omstilling.

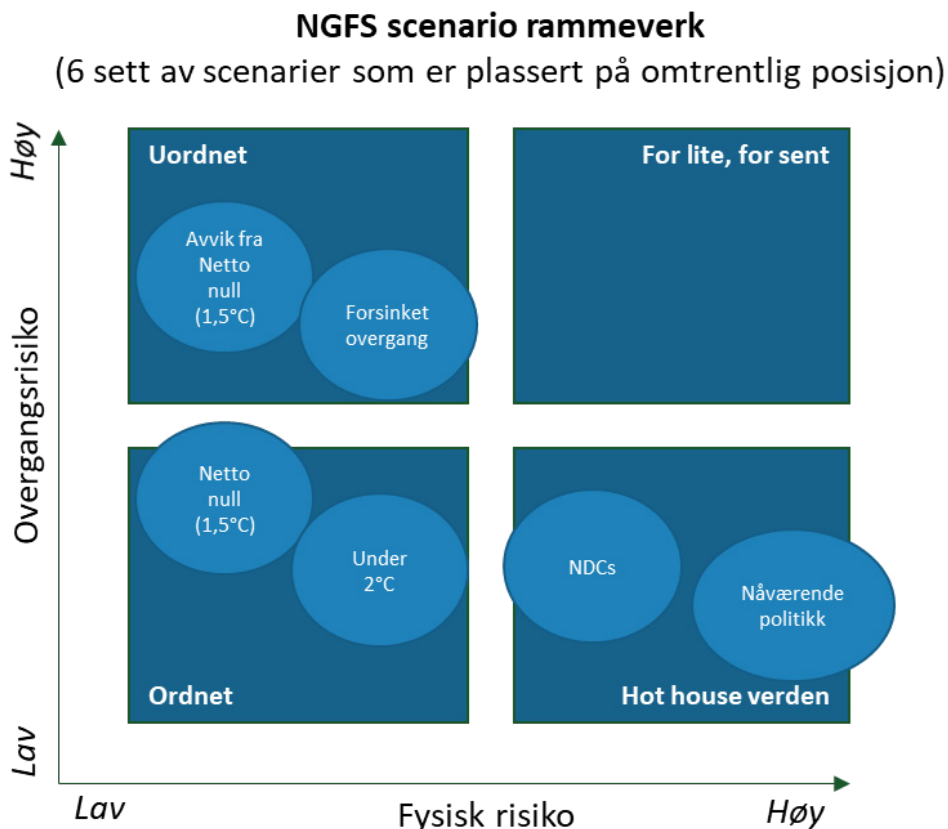
I løpet av sommeren 2020 ble bankens grønne finanseringsrammeverk lansert. I oktober 2020 ble de første grønne obligasjonene introdusert. Det grønne rammeverket er primært i tråd med EUs taksonomi av grønne aktiviteter for mange av bransjene.

I 2022 har vi planer om å oppdatere det grønne rammeverket ut fra de siste versjoner av EUs taksonomi og tilhørende tekniske screeningkriterier.

#### Utlånsporteføljen:

Vår strategi med tanke på utlånsporteføljen for næring har vært å identifisere de bransjer hvor vi er høyest eksponert, kombinert med risiko for høyt klimaavtrykk.

Det er utarbeidet en analyse av ESG-risiko for utlånsporteføljen basert på bransje. Analysen har funnet at det er en særlig utfordring knyttet til naturrisiko og fysisk klimarisiko. Bransjer innen eiendom og landbruk er mest eksponert. Dette er bransjer vi har mye av vårt engasjement i. Vi fokuserer derfor vår kartlegging spesielt på disse områdene. Analysen er gjennomført som et samarbeid mellom leder av bærekraft, kreditt og risikostyring, og compliance. Analysen brukes også som grunnlag for ESG-risikovurderingene.





### 3 Risikostyring

Dette avsnittet beskriver hvordan virksomheten identifiserer, vurderer og håndterer klimarelatert risiko.

<b>(3.a) Virksomhetens prosess for å identifisere og vurdere klimarelatert risiko:</b>	
<b>På overordnet nivå og operasjonell risiko:</b>	Vi gjør årlig en overordnet ESG-analyse av konsernet, der klimarisiko inngår. De som involveres i dette er daglig leder for konsern, bank og regnskap, daglig leder for megler, energi- og miljørådgiver, leder for risiko og compliance, og rådgiver for risiko og compliance. Bærekraftspekter en del av alle risikoworkshops. Alle bankens sentrale virksomhetsområder deltok i vurderingen av potensielle ESG-risikoer og ble i forkant identifisert og systematisert av en egen arbeidsgruppe. Områder med høy risiko følges opp med tiltak i etterkant.
<b>I utlånsporteføljen:</b>	Næring: Vår ESG-risikoanalyse gir oss en foreløpig oversikt over miljørisiko der klima og naturrisiko er inkludert. Vi vurderer både fysisk klimarisiko, biodiversitetsrisiko og overgangsrisiko. Innen overgangsrisiko vurderer vi politisk og juridisk risiko, omdømmerisiko, markedsrisiko og klimadrevet teknologisk innovasjon. Vi kommer frem til en overordnet miljørisiko ved å vurdere sannsynlighet, sårbarhet og eksponering. Våre eksponeringer er fordelt på et geografisk begrenset område. Vi har blant annet brukt Norsk klimaservicesenters vurdering av fysisk klimarisiko i analysen. Det er gjort grundigere scenarioranalyser innen landbruk og eiendomsporteføljene, da det er der vi er mest eksponert. Resultatet av analysene er presentert for våre rådgivere. Dette er både for å spre kunnskap til rådgiverne for senere samtaler med kundene, og for at de som sitter med førstehåndsinformasjon om kunden skal bidra med sin kunnskap inn i analysen. Næring og Privatmarkedet: For 2021 har vi fått etablert en klimarisikoanalyse av vår utlånsportefølje innenfor eiendom og næringseiendom. Gjennom dette har vi kartlagt den fysiske klimarisikoen i den største delen av vår kredittportefølje.
<b>På kundenivå:</b>	Dialogen om klimarisiko med kundene er påbegynt. Ved innvilgelse av lån til bedrifter gjør vi en aktsomhetsvurdering på bakgrunn av kundens svar i vårt egenerklæringsskjema knyttet til klimarisiko. Der vurderer vi kundens klimarisiko, eksempelvis hvordan kunden har forberedt seg på strengere reguleringer og forandringer i forbrukeratferd. Dette arbeidet ble i 1. kvartal 2020 utvidet til alle bransjer. I 2021 ble et ESG-verktøy tatt i bruk som en del av kredittprosessen for næring/bedriftskunder.
<b>I vurderingen av markeds- og likviditetsrisiko:</b>	Banken har gjort en overordnet generell vurdering av ESG-risiko, og totalt sett vurderes porteføljen til å ha relativt lav risiko. Karbonintensiteten for konsernets egen plasseringsportefølje viser en relativt lav karbon-eksponering sammenlignet med indeks og en nedgang fra forrige års rapportering. Det blir gjort en vurdering av hvilke temaer som er mest relevante i det overordnede risikobildet gjennom den årlige risikovurderingen.
<b>Nye produkter/tjenester:</b>	Banken har implementert en policy for nye og endrede produkter, løsninger og prosesser. I rutine er det obligatorisk med vurdering av ESG-forhold, der klima er en viktig faktor før lansering av nye produkter, prosesser og tjenester. Dette gjelder både for egenutviklede produkter, men også for produkter som banken mottar fra SpareBank 1 Utvikling, SamSpar eller andre leverandører.

<b>(3.b) Virksomhetens prosesser for å håndtere klimarelatert risiko</b>	
<b>Håndtering av kredittisiko:</b>	Ved innvilgelse av næringslån blir bedriftene stilt spørsmål om hvordan de forholder seg til klimarisiko, både fysisk og omstillingsrisiko i samband med ESG-risikovurderingen. I tillegg har bedriftsavdelingen i samarbeid med leder for bærekraft sett på hvilke bransjer som er mest CO <sub>2</sub> -intensive, se kapittel 4.3.2. Denne oversikten blir brukt for å se hvilke bransjer som vil gjennomgå de største endringene i tiden fremover og hvor vi finner størst omstillingsrisiko. Vi vil også sette mål for og publisere sektorspesifikke, scenariobaserte mål for porteføljeprioritering som følge av klimarisiko. Banken tilbyr Miljølån, grønne lån til hus og hytte og grønne næringslån som vi på sikt mener vil bidra til å redusere risiko i de gjeldende utlånsporteføljene.
<b>Håndtering av markeds- og likviditetsrisiko:</b>	Det er spesielt viktig for konsernet å ta ansvar for bærekraft i investeringer i andre selskaper. Dette være seg i form av aksjer, obligasjoner, verdipapirfond, ansvarlig kapital eller direkteinvesteringer. Selskaper som det investeres i må utøve en bærekraftig forretningsdrift, dvs. forvalter deres miljø, sosiale og selskapsstyring/eierskapsstyring i henhold til gjeldende standarder og krav. Ved kjøp av verdipapir stiller konsernet krav til rapportering av karboneksponering. I tillegg vurderes bærekraft ved likviditetsstyringen fortløpende. Gjennom økt kunnskap, datatilgang og rapportering vil dette nok få økt fokus i årene fremover og det vil være naturlig å etablere ESG-rammer for kjøp av verdipapirer.
<b>Håndtering av Operasjonell risiko:</b>	løpet av året blir operasjonelle hendelser registrert og fulgt opp i bankens hendelsesdatabase. Dette gjøres for å sikre læring. Banken er registrert Miljøfyrtårn og lager eget klimaregnskap. Sammen medfører dette at banken opplever å ha kontroll på den operasjonelle risikoen knyttet til klima.
<b>Håndtering av Forretnings-skikk-risiko:</b>	Hvert kvartal følger banken opp uønskede hendelser på ESG-området. Det er en integrert del av styring med forretningskikk-risiko og oppfølging av definert risikotoleranse for forretningskikk-risiko.

**(3.c) Hvordan er prosesser for å identifisere, vurdere og håndtere klimarelatert risiko integrert i virksomhetens overordnede risikostyring**

Klima er integrert i virksomhetens styringsdokumenter på risikoområdet og på alle andre relevante områder. Ansvar for klimarisiko ligger hos konsernets energi- og miljørådgiver, i samarbeid med den enkelte leder, samt avdeling for risikostyring og compliance.

Klima er en del av overordnet ESG-risikovurdering som gjøres årlig. Vi er i dialog med datterselskaper og porteføljen om klimarisiko, deriblant skadeforsikring og fondsportefølje.

Vi opplever derfor at prosesser for å identifisere, vurdere og håndtere klimarelatert risiko er godt integrert i virksomhetens overordnede risikostyring, men vi vil fortsette å ha fokus på dette fremover. Vi anser dette området som et sentralt felt i vår risikostyring. Vi har derfor oppmerksomhet rettet mot temaet og dedikerte ressurser til å følge det opp.

Klimarisiko vil være på agendaen til avdeling risikostyring og compliance også i 2021.

## 4 Mål og Metoder

Denne delen handler om metodene og målene virksomheten benytter for å vurdere klimarelaterte trusler og muligheter.

### **(4.a) Beskriv metodene virksomheten bruker for å vurdere klimarelaterte trusler og muligheter i lys av dens strategi og prosesser for risikostyring.**

For strategiprosessen 2021-2023 ble det vedtatt som et mål for konsernet å være klimanøytrale innen 2050, i tråd med Parisavtalen. Frem til 2023 skal konsernet redusere egne klimagassutslipp med 30% sammenlignet med 2018.

Dette skal rapporteres og følges opp hvert år gjennom miljøfyrtårnordningen. I tillegg har konsernet som mål at få til bedre datagrunnlag og beregninger av indirekte klimagassutslipp (scope 3-utslipp). Det inkluderer blant annet utslipp fra utlån, plasseringer og andre aktiviteter.

Vårt miljøstyringssystem baserer seg på Miljøfyrtårnordningen med noen tillegg. Konsernet har vært miljøfyrtårnsertifisert siden 2019 og fikk utmerkelsen Årets miljøfyrtårnbedrift i 2020 for store selskaper og konsern.

Gjennom ulike prosjekt, incentiver og samarbeid i Finans Norge og SpareBank 1-alliansen har konsernets kunnskap innenfor klimarisiko og muligheter blitt ytterligere forsterket i 2021. Fokus på ESG-risiko-tilnærmingen vil fortsette også i 2022.

### **(4.b) Virksomheter bør rapportere på Scope 1, Scope 2, og hvis hensiktsmessig, Scope 3-klimagassutslipp, og de relaterte risikofaktorene.**

Konsernet rapporterer årlig klimagassutslipp (scope 1 og 2 og delvis 3). Vi har som mål å utarbeide bedre rapportering for scope 2 (indirekte utslipp) i utlånsporteføljen, fonds- og plasseringsporteføljen, og gjennom våre innkjøp (leverandørskjeden).

Under kapittel 4 om klimagassregnskap ligger konsernets utslipp for 2021, scope 1 og 2 (delvis scope 3) for egen drift og indirekte utslipp fra oppstrøms og nedstrømsaktiviteter.

#### **Utslipp fra kredittporteføljen for næring**

For 2020 var det gjort en forenklet beregning av utlånsporteføljens klimagassutslipp, beregnet gjennom tall fra SSB. For 2021 er det tatt i bruk PCAFs metodikk og utslippsverktøy for å beregne utslipp på bransjenivå. Grunnet ulike utslippsdata er ikke tallene fra 2020 og 2021 direkte sammenlignbare, se mer informasjon kapittel 4.3.2.

#### **Utslipp fra kredittporteføljen innenfor privatmarkedet**

Det er gjennomført en forenklet beregning av utslipp fra privatmarketsporteføljen med samme forutsetninger som SpareBank 1 Boligkreditt AS har benyttet seg av, da PCAF utslippsverktøy ikke hadde tilgjengelig data for boliglånsporteføljen for Norge ved rapporteringstidspunktet. Se kapittel 4.3.1.

Det er en usikkerhet i datagrunnlaget som det tas forbehold om. Bankvirksomheten har som mål å arbeide videre med datakvaliteten og tabellen nedenfor viser et første forsøk på en slik rapportering og et steg i den retningen er å ta i bruk metodikk og verktøy utviklet av PCAF for 2022 hvis dette er tilgjengelig.


### **(4.c) Beskriv målene virksomheten bruker for å håndtere klimarelaterte trusler og muligheter og resultater i forhold til målene.**

Konsernet har satt mål og resultatforventninger for strategiperioden 2021-2023 i tillegg til mer langsiktige mål om utslippsreduksjon og klimanøytralitet innen 2050. Disse målene er ytterligere spesifisert ned på konkrete områder på hvert virksomhetsområde og sentrale fagområder som kreditt og plassering med tillegg av felles mål for konsernet. Se tidligere kapittel i bærekraftrapporten.



## Vedlegg B – UNEP FI – Principles for Responsible Banking

Årlig rapportering av de seks prinsippene for bærekraftig bankdrift, les mer på:  
<https://www.unepfi.org/banking/bankingprinciples/>

Reporting and Self-Assessment Requirements	High-level summary of bank's response	Reference(s)/ Link(s) to bank's full response/ relevant information
 <p><b>Principle 1: Alignment</b>            We will align our business strategy to be consistent with and contribute to individuals' needs and society's goals, as expressed in the Sustainable Development Goals, the Paris Climate Agreement and relevant national and regional frameworks.</p>		
<p>1.1. Describe (high-level) your bank's business model, including the main customer segments served, types of products and services provided, the main sectors and types of activities, and where relevant the technologies financed across the main geographies in which your bank has operations or provides products and services.</p>	<p><i>SpareBank 1 Hallingdal Valdres is a private bank operating in Norway primarily in consumer banking (64%) and business banking (36%).</i>  <i>Our customers are mostly in the regions of Hallingdal and Valdres and the Oslo-area.</i>  <i>For business banking the most relevant sectors are within construction, real estate, agriculture and transportation.</i></p> <p><i>In addition to banking activities our group also consists of real estate- and accounting services.</i></p>	<p>Yearly reports are found here:  <a href="https://www.sparebank1.no/nb/hallingdal/om-oss/investor/resultater.html">https://www.sparebank1.no/nb/hallingdal/om-oss/investor/resultater.html</a></p> <p>About us:  <a href="https://www.sparebank1.no/nb/hallingdal/om-oss/om-banken.html">https://www.sparebank1.no/nb/hallingdal/om-oss/om-banken.html</a></p> <p>Our work within sustainability and social responsibility:  <a href="https://www.sparebank1.no/nb/hallingdal/om-oss/barekraft-og-samfunnsansvar.html">https://www.sparebank1.no/nb/hallingdal/om-oss/barekraft-og-samfunnsansvar.html</a></p>
<p>1.2. Describe how your bank has aligned and/or is planning to align its strategy to be consistent with and contribute to society's goals, as expressed in the Sustainable Development Goals (SDGs), the Paris Climate Agreement, and relevant national and regional frameworks.</p>	<p><i>In our strategy 2021-2023 we have incorporated sustainability as a part of our vision and values and have set a long-term goal of being climate neutral by 2050.</i>  <i>Our updated vision (updated in 2021) includes "Sustainability in everything we do. Recommended by the customer." And our mission is "we help our customer to realize their dreams and values – in good and challenging times. Sustainability in everything we deliver."</i>  <i>We have set goals and prioritizations (SDGs) for our sustainability work which is further described in our sustainability policy document.</i>  <i>For our three main businesses: banking, real estate- and accounting services we have set specific goals and targets within sustainability in this strategy period (2021-2023), more info on our homepage.</i></p>	<p>Our work within sustainability and social responsibility:  <a href="https://www.sparebank1.no/nb/hallingdal/om-oss/barekraft-og-samfunnsansvar.html">https://www.sparebank1.no/nb/hallingdal/om-oss/barekraft-og-samfunnsansvar.html</a></p> <p>Sustainability Policy document:  <a href="https://www.sparebank1.no/content/dam/SB1/bank/hallingdal-valdres/dokumenter/3_0_barekraftsdokument.pdf">https://www.sparebank1.no/content/dam/SB1/bank/hallingdal-valdres/dokumenter/3_0_barekraftsdokument.pdf</a></p> <p>Strategy and goals:  <a href="https://www.sparebank1.no/nb/hallingdal/om-oss/barekraft-og-samfunnsansvar/vare-barekraftsmal.html">https://www.sparebank1.no/nb/hallingdal/om-oss/barekraft-og-samfunnsansvar/vare-barekraftsmal.html</a>  <a href="https://www.sparebank1.no/nb/hallingdal/om-oss/barekraft-og-samfunnsansvar/barekraft-i-praksisv2.html">https://www.sparebank1.no/nb/hallingdal/om-oss/barekraft-og-samfunnsansvar/barekraft-i-praksisv2.html</a></p>



## Principle 2: Impact and Target Setting

We will continuously increase our positive impacts while reducing the negative impacts on, and managing the risks to, people and environment resulting from our activities, products and services. To this end, we will set and publish targets where we can have the most significant impacts.

2.1	<p>Impact Analysis: Show that your bank has identified the areas in which it has its most significant (potential) positive and negative impact through an impact analysis that fulfills the following elements:</p> <ol style="list-style-type: none"> <li>1. <b>Scope:</b> The bank's core business areas, products/ services across the main geographies that the bank operates in have been as described under 1.1. have been considered in the scope of the analysis.</li> <li>2. <b>Scale of Exposure:</b> In identifying its areas of most significant impact the bank has considered where its core business/its major activities lie in terms of industries, technologies and geographies.</li> <li>3. <b>Context &amp; Relevance:</b> Your bank has taken into account the most relevant challenges and priorities related to sustainable development in the countries/regions in which it operates.</li> <li>4. <b>Scale and intensity/salience of impact:</b> In identifying its areas of most significant impact, the bank has considered the scale and intensity/salience of the (potential) social, economic and environmental impacts resulting from the bank's activities and provision of products and services. (your bank should have engaged with relevant stakeholders to help inform your analysis under elements c) and d))</li> </ol> <p>Show that building on this analysis, the bank has</p> <ul style="list-style-type: none"> <li>• Identified and disclosed its areas of most significant (potential) positive and negative impact</li> <li>• Identified strategic business opportunities in relation to the increase of positive impacts / reduction of negative impacts</li> </ul>	<p>We have identified and prioritized impact areas in an impact analysis report (published in July 2021) for the whole group also including accounting and real estate services. For the consumer banking activities (total 64% of the bank's activities) following impact areas are identified and prioritized: Climate, Resource efficiency/security and healthy economies. For business banking (36% of the bank's activities) the prioritized impact areas are climate, waste, and resource efficiency / security. Our largest sectors within business banking are within construction, real estate activities and agriculture. For more information and details see Impact report.</p> <p>We have incorporated overall targets in our Strategi 2021-2023 with regards to sustainability and environment. These targets include for example an increase in volume of our "green" products, further products, and service development to enhance positive impact and reduce negative impact such as climate change, resource efficiency.</p> <p>We have further engaged with local community and businesses and have a collaboration agreement with a municipality (Gol kommune) focusing on environment and climate, committing to fossil fuel free transportation before 2024 for both parties.</p> <p>The impact report gave us, in addition to identify and prioritize impact areas for the banking activities, insight in impact areas for the accounting and real estate activities. These are areas we will continue to target and further develop products and services within.</p>	<p>Impact analysis report: <a href="https://www.sparebank1.no/content/dam/SB1/bank/hallingdal-valdres/dokumenter/pavirkningsanalyse_barekraft.pdf">https://www.sparebank1.no/content/dam/SB1/bank/hallingdal-valdres/dokumenter/pavirkningsanalyse_barekraft.pdf</a></p> <p>Yearly reports (see 2021) for target setting and reporting, <a href="https://www.sparebank1.no/nb/hallingdal/om-oss/investor/resultater.html">https://www.sparebank1.no/nb/hallingdal/om-oss/investor/resultater.html</a></p> <p>Collaboration with Gol kommune: <a href="https://www.sparebank1.no/nb/hallingdal/om-oss/nyheter/elsyklene-inntar-gol.html">https://www.sparebank1.no/nb/hallingdal/om-oss/nyheter/elsyklene-inntar-gol.html</a></p> <p><a href="https://www.sparebank1.no/nb/hallingdal/om-oss/barekraft-og-samfunnsansvar/vare-barekraftsmal.html">https://www.sparebank1.no/nb/hallingdal/om-oss/barekraft-og-samfunnsansvar/vare-barekraftsmal.html</a></p> <p><a href="https://www.sparebank1.no/nb/hallingdal/om-oss/barekraft-og-samfunnsansvar/barekraft-i-praksisv2.html">https://www.sparebank1.no/nb/hallingdal/om-oss/barekraft-og-samfunnsansvar/barekraft-i-praksisv2.html</a></p>
-----	---	--	--

Please provide your bank's conclusion/statement if it has fulfilled the requirements regarding Impact Analysis.

2.2	<p><b>Target Setting</b></p> <p>Show that the bank has set and published a minimum of two <b>Specific, Measurable</b> (can be qualitative or quantitative), <b>Achievable, Relevant and Time-bound (SMART)</b> targets, which address at least two of the identified “areas of most significant impact”, resulting from the bank’s activities and provision of products and services.</p> <p>Show that these targets are linked to and drive alignment with and greater contribution to appropriate Sustainable Development Goals, the goals of the Paris Agreement, and other relevant international, national or regional frameworks. The bank should have identified a baseline (assessed against a particular year) and have set targets against this baseline.</p> <p>Show that the bank has analysed and acknowledged significant (potential) negative impacts of the set targets on other dimensions of the SDG/climate change/ society’s goals and that it has set out relevant actions to mitigate those as far as feasible to maximize the net positive impact of the set targets.</p>	<p><i>In our strategy 2021-2023 we have set target of at least 10% of our bank portfolio in 2023 (both consumer and business banking) should be within green products (not necessarily the same as EU taxonomy green ratio). Further SMART targets with regards to the prioritized impact areas are incorporated in the strategy and yearly action plans for the whole group, including accounting and real estate activities.</i></p> <p><i>We have a long-term goal of becoming carbon neutral for the group (also including indirect, scope 3 emissions) in 2050. Targets of reducing own emissions by 30% by 2023 and 60% by 2030 (due to little available and good data in 2020 we are also hoping to include more indirect emissions in these targets from our banking activities).</i></p> <p><i>We have also set targets for the next strategy period which includes:</i></p> <ul style="list-style-type: none"> <li><i>-Measures to be able better and more able to quantify targets and report emissions, energy reduction and other sustainable indicators for the consumer and business banking activities (in accordance with TCFD reporting)</i></li> <li><i>-Further develop integration of climate and ESG risk and opportunities in existing credit system (ongoing) and internally on group level (yearly ESG/sustainability risk workshops).</i></li> <li><i>-More frequent follow up and reporting on climate and environmental indicators (quarterly).</i></li> <li><i>-Increase internal engagement and knowledge concerning sustainability, environment, and climate on group level. Start an internal sustainability change group focusing on operationalization of sustainability.</i></li> <li><i>-Further develop collaboration with businesses, municipalities, and network in the local area.</i></li> </ul> <p><i>We see that our goals concerning environment are at a high level aligned with the SDGs and our long-term goal on reducing 60% of our emissions (direct) in 2030 and net zero emissions in 2050 (including indirect scope 3-emissions) are in alignment. Our baseline year for the goals in 2030 is 2018. For our indirect emissions, for example from loans, there are still work to be done getting more accurate and specific data, but from 2021 we are reporting in accordance with the PCAF-methodology and tool (not for mortgages since data for Norway was not available at the time of writing this report). Still, there are some work to be done as to be more aligned with this requirement.</i></p>	<p>Our strategy 2021-2023 with goals/targets: <a href="https://www.sparebank1.no/nb/hallingdal/om-oss/barekraft-og-samfunnsansvar/barekraft-i-praksisv2.html">https://www.sparebank1.no/nb/hallingdal/om-oss/barekraft-og-samfunnsansvar/barekraft-i-praksisv2.html</a></p> <p>Yearly reports_ <a href="https://www.sparebank1.no/nb/hallingdal/om-oss/investor/resultater.html">https://www.sparebank1.no/nb/hallingdal/om-oss/investor/resultater.html</a></p>
-----	--	--	--

Please provide your bank’s conclusion/statement if it has fulfilled the requirements regarding Target Setting.

2.3	<p><b>Plans for Target Implementation and Monitoring</b></p> <p>Show that your bank has defined actions and milestones to meet the set targets.</p> <p>Show that your bank has put in place the means to measure and monitor progress against the set targets. Definitions of key performance indicators, any changes in these definitions, and any rebasing of baselines should be transparent.</p>	<p><i>For the bank activities focus will be on getting more accurate and available data, in order to be able to classify and report green lending and green assets in accordance with EU taxonomy. We will thereafter be able to set further targets and measures.</i></p> <p><i>For the business banking, ESG-risks and opportunities will be in focus to encourage business consumers to prioritize projects and measures leading to positive impact and reduce negative impact on the focus impact areas energy efficiency, climate and waste which is very relevant for our larges costumer sectors in construction and real estate as well as agriculture.</i></p> <p><i>In 2021, we got an ESG-risk application in place to identify and report ESG-risks for our business customers.</i></p> <p><i>For 2021 we will on an aggregated level report our physical climate risk in our lending portfolio (private and business customers) based on the building category (which is the largest part of our lending portfolio). This will enable us to deeper understand the climate risks of our lending portfolio.</i></p> <p><i>There are still areas of improvement, in regard to this requirement, for example when it comes to data quality and reporting on our activities in the credit portfolio, scope 3 emissions etc. There are improvement areas when it comes to methodology, data quality, and reporting. When it comes to our internal systems, processes and reporting our targets directly linked to our internal activities we have a more controlled system and processes in place and yearly reporting is included in the Sustainability report 2021 (this report).</i></p>	<p>Our strategy 2021-2023 with goals/targets: <a href="https://www.sparebank1.no/nb/hallingdal/om-oss/barekraft-og-samfunnsansvar/barekraft-i-praksisv2.html">https://www.sparebank1.no/nb/hallingdal/om-oss/barekraft-og-samfunnsansvar/barekraft-i-praksisv2.html</a></p> <p>Yearly reports <a href="https://www.sparebank1.no/nb/hallingdal/om-oss/investor/resultater.html">https://www.sparebank1.no/nb/hallingdal/om-oss/investor/resultater.html</a></p> <p>Sustainability report 2021 (this report) will be published here: <a href="https://www.sparebank1.no/nb/hallingdal/om-oss/barekraft-og-samfunnsansvar/barekraftbibliotek.html">https://www.sparebank1.no/nb/hallingdal/om-oss/barekraft-og-samfunnsansvar/barekraftbibliotek.html</a></p>
-----	--	--	---

Please provide your bank's conclusion/statement if it has fulfilled the requirements regarding Plans for Target Implementation and Monitoring.

2.4	<p>Progress on Implementing Targets</p> <p><u>For each target separately:</u></p> <p>Show that your bank has implemented the actions it had previously defined to meet the set target.</p> <p><b>Or</b> explain why actions could not be implemented / needed to be changed and how your bank is adapting its plan to meet its set target.</p> <p>Report on your bank's progress over the last 12 months (up to 18 months in your first reporting after becoming a signatory) towards achieving each of the set targets and the impact your progress resulted in. (where feasible and appropriate, banks should include quantitative disclosures)</p>	<p>We have set targets for both group level but also for each business area (bank, real estate, and accounting services). Each CEO is responsible for implementing and follow-up the goals and targets within the business area.</p> <p>The impact report has helped us identify the focus impact areas in the group and potential targets and measures are suggested and presented in the report.</p> <p>The status of previous actions (implemented/delayed etc.) or set for 2022 are described in chapter 4.10-4.12 as well as in chapter 9 and 10.</p> <p>In this report we report progress in accordance with UNEP FI's last report, which was approximately 6 months ago, therefore there are limitations in what have been done with regards to this requirement. Targets, actions, and status are described in chapter 4.10-4.12</p>	<p>Our strategy 2021-2023 with goals/targets: <a href="https://www.sparebank1.no/nb/hallingdal/om-oss/barekraft-og-samfunnsansvar/barekraft-i-praksisv2.html">https://www.sparebank1.no/nb/hallingdal/om-oss/barekraft-og-samfunnsansvar/barekraft-i-praksisv2.html</a></p> <p>Yearly reports <a href="https://www.sparebank1.no/nb/hallingdal/om-oss/investor/resultater.html">https://www.sparebank1.no/nb/hallingdal/om-oss/investor/resultater.html</a></p>
-----	---	--	---



Please provide your bank's conclusion/statement if it has fulfilled the requirements regarding Progress on Implementing Targets



**Principle 3: Clients and Customers**

**We will work responsibly with our clients and our customers to encourage sustainable practices and enable economic activities that create shared prosperity for current and future generations.**

3.1	<p>Provide an overview of the policies and practices your bank has in place and/or is planning to put in place to promote responsible relationships with its customers. This should include high-level information on any programmes and actions implemented (and/or planned), their scale and, where possible, the results thereof.</p>	<p>We have policies and practices within several areas and sectors in our sustainability policy.</p> <p>Waste: We are also a member of Hold Norge Rent, which encourage business to reduce waste and keep Norway free from garbage.</p> <p>PCAF: We signed the membership of PCAF in late 2021 and started reporting our climate gas emissions from our lending portfolio in 2021.</p> <p>Our owners, two saving banks foundations, have as their purpose to return funding to the local communities in Hallingdal and Valdres. They also have a large focus on sustainability and we are in process of finding projects to increase knowledge and promote a green transition both with local politicians, municipalities, local companies, and organisation amongst others.</p>	<p>Sustainability Policy document: <a href="https://www.sparebank1.no/content/dam/SB1/bank/hallingdal-valdres/dokumenter/3_0_barekraftsdokument.pdf">https://www.sparebank1.no/content/dam/SB1/bank/hallingdal-valdres/dokumenter/3_0_barekraftsdokument.pdf</a></p> <p>Partners, voluntary agreements etc.: <a href="https://www.sparebank1.no/nb/hallingdal/om-oss/barekraft-og-samfunnsansvar/samarbeidspartnere.html">https://www.sparebank1.no/nb/hallingdal/om-oss/barekraft-og-samfunnsansvar/samarbeidspartnere.html</a></p>
-----	--	--	--

3.2	Describe how your bank has worked with and/or is planning to work with its clients and customers to encourage sustainable practices and enable sustainable economic activities. This should include information on actions planned/implemented, products and services developed, and, where possible, the impacts achieved.	<p>As of today, we have several “green” lending product for both consumer and business banking, as well as a green savings account. Each quarter we report our “green” volume and balance. We will continue to focus on product and service development to encourage all our customers to make choices that increase positive impact and decrease negative impact on environment/climate, energy efficiency, waste, and private stable economy.</p> <p>For the consumer baking we’re part of a project to develop a sustainability-economy interface for all our consumers to encourage sustainable choice within resource use, energy and materials in housing, and transportation amongst others.</p> <p>We believe in a close relationship with our business customers and will yearly follow up ESG risks and help our customers to identify and focus on ESG opportunities.</p> <p>-Measures are taken to be better and more able to quantify targets and report emissions, energy reduction and other sustainable indicators for the consumer and business banking activities (in accordance with TCFD reporting) -Further develop integration of climate and ESG risk and opportunities in existing credit system (ongoing) and internally on group level (yearly ESG/sustainability risk workshops).</p>	<p>See quarterly reports <a href="https://www.sparebank1.no/nb/hallingdal/om-oss/investor/resultater.html">https://www.sparebank1.no/nb/hallingdal/om-oss/investor/resultater.html</a></p> <p>Yearly reports <a href="https://www.sparebank1.no/nb/hallingdal/om-oss/investor/resultater.html">https://www.sparebank1.no/nb/hallingdal/om-oss/investor/resultater.html</a></p> <p>Green lending and saving products: <a href="https://www.sparebank1.no/nb/hallingdal/privat/miljoprodukter.html">https://www.sparebank1.no/nb/hallingdal/privat/miljoprodukter.html</a></p> <p>Green finance framework: <a href="https://www.sparebank1.no/content/dam/SB1/bank/hallingdal-valdres/dokumenter/SB1HV-Green-Finance-Framework-19062020.pdf">https://www.sparebank1.no/content/dam/SB1/bank/hallingdal-valdres/dokumenter/SB1HV-Green-Finance-Framework-19062020.pdf</a></p> <p>Green bond second opinion: <a href="https://www.sparebank1.no/content/dam/SB1/bank/hallingdal-valdres/dokumenter/SB1VH_final_SPO_19Aug2020.pdf">https://www.sparebank1.no/content/dam/SB1/bank/hallingdal-valdres/dokumenter/SB1VH_final_SPO_19Aug2020.pdf</a></p>
 <p><b>Principle 4: Stakeholders</b> We will proactively and responsibly consult, engage and partner with relevant stakeholders to achieve society’s goals.</p>			
4.1	Describe which stakeholders (or groups/types of stakeholders) your bank has consulted, engaged, collaborated or partnered with for the purpose of implementing these Principles and improving your bank’s impacts. This should include a high-level overview of how your bank has identified relevant stakeholders and what issues were addressed/results achieved.	<p>At this stage, we have collaborated with other SpareBank 1- banks (independent banks), UNEP FI working groups and direct communication with UNEP FI. We have also been in contact and discussions with other banks in Norway.</p> <p>We have signed a collaboration agreement with a local municipality (Gol kommune) in 2020.</p> <p>We became a member of PCAF in 2021 and started to use the methodology and emission tool to report our emissions for the lending portfolio.</p>	<p>Our partners, voluntary agreements etc: <a href="https://www.sparebank1.no/nb/hallingdal/om-oss/barekraft-og-samfunnsansvar/sam-arbeidspartnere.html">https://www.sparebank1.no/nb/hallingdal/om-oss/barekraft-og-samfunnsansvar/sam-arbeidspartnere.html</a></p>
 <p><b>Principle 5: Governance &amp; Culture</b> We will implement our commitment to these Principles through effective governance and a culture of responsible bankin</p>			
5.1	Describe the relevant governance structures, policies and procedures your bank has in place/is planning to put in place to manage significant positive and negative (potential) impacts and support effective implementation of the Principles.	<p>Sustainability (with focus on environmental sustainability) is one of the focus areas in the group’s strategy 2021-2023 with sustainability added in the group’s overall vision. There is a new established sustainability group internally from June 2021, with members from the whole group including bank, real estate, and accounting services as well as for example risk &amp; compliance and communication. The head of sustainability reports to group management and CEO. Further governance structures are described in the sustainability policy.</p>	<p>Sustainability Policy document: <a href="https://www.sparebank1.no/content/dam/SB1/bank/hallingdal-valdres/dokumenter/3_0_barekraftsdokument.pdf">https://www.sparebank1.no/content/dam/SB1/bank/hallingdal-valdres/dokumenter/3_0_barekraftsdokument.pdf</a></p> <p>Sustainability report 2021 (this report) will be published here: <a href="https://www.sparebank1.no/nb/hallingdal/om-oss/barekraft-og-samfunnsansvar/bare-kraftbibliotek.html">https://www.sparebank1.no/nb/hallingdal/om-oss/barekraft-og-samfunnsansvar/bare-kraftbibliotek.html</a></p> <p>Chapter 3 in this report.</p>

## Annex: Definitions

1. Impact: An impact is commonly understood as being a change in outcome for a stakeholder. In the context of these Principles this means (aligned with GRI definition) the effect a bank has on people/the society, the economy and the environment and with that on sustainable development. Impacts may be positive or negative, direct or indirect, actual or potential, intended or unintended, short-term or long-term.
2. Significant Impact: Impact that in terms of scale and/or intensity/salience results in a particularly strong/relevant change in outcome for a stakeholder. In the context of these Principles, the concept of significant impact is used to ensure banks focus where their actions/business (can) matter most for people, economy and environment and to provide a reasonable and practical threshold for what issues need to be considered/included, similar to the concept of “materiality”.



5.2	<p>Describe the initiatives and measures your bank has implemented or is planning to implement to foster a culture of responsible banking among its employees. This should include a high-level overview of capacity building, inclusion in remuneration structures and performance management and leadership communication, amongst others.</p>	<p><i>Creating the sustainability group (with representatives from the whole business) will increase focus and hopefully results in product- and service development. Advisors within Business banking has received some training and courses concerning ESG-risk, the last 6 months. Advisors within consumer banking have all had sustainability as part of their yearly coursing. We have also had "cleaning week" focusing on colleting garbage in local areas as a part of Hold Norge Rent. Sustainability/environment will also be a part of the large meeting and get-together for the group in November 2021.</i></p> <p><i>As a part of our environmental management system, we have local environmental responsible on each office, and we have the last 3 years had a special internal project focusing on internal environmental engagement. We are participating in collaboration with other SpareBank 1- banks to further develop coursing and knowledge packages.</i></p>	<p>Our strategy 2021-2023 with goals/targets: <a href="https://www.sparebank1.no/nb/hallingdal/om-oss/barekraft-og-samfunnsansvar/barekraft-i-praksisv2.html">https://www.sparebank1.no/nb/hallingdal/om-oss/barekraft-og-samfunnsansvar/barekraft-i-praksisv2.html</a></p> <p>Sustainability report 2021 (this report) will be published here: <a href="https://www.sparebank1.no/nb/hallingdal/om-oss/barekraft-og-samfunnsansvar/barekraftbibliotek.html">https://www.sparebank1.no/nb/hallingdal/om-oss/barekraft-og-samfunnsansvar/barekraftbibliotek.html</a></p> <p>Chapter 3 in this report.</p>
5.3	<p>Governance Structure for Implementation of the Principles</p> <p>Show that your bank has a governance structure in place for the implementation of the PRB, including:</p> <p>a) target-setting and actions to achieve targets set</p> <p>b) remedial action in the event of targets or milestones not being achieved or unexpected negative impacts being detected.</p>	<p>Each business area in the group will be responsible for their own targets, implementation (a), reporting and follow-up (b)with support from the head of sustainability. Setting more detailed targets will be future work in the coming 6-8 months and in line with our mission "sustainability and environment should be integrated in the whole organisation and be a central part of our decision-making process, advisory and services" (Strategy 2021-2023).</p> <p>The sustainability group will be operational and central in the implementation process.</p> <p>For target, report on targets in 2021 and actions in 2022, see chapter 4.10-4.12 of this report for banking-, accounting-, and real estate businesses. The targets and actions are being followed up minimum once a year, and some targets even every quarter.</p>	<p>Our strategy 2021-2023 with goals/targets: <a href="https://www.sparebank1.no/nb/hallingdal/om-oss/barekraft-og-samfunnsansvar/barekraft-i-praksisv2.html">https://www.sparebank1.no/nb/hallingdal/om-oss/barekraft-og-samfunnsansvar/barekraft-i-praksisv2.html</a></p> <p>Organisational chart in Chapter 3 in this report.</p> <p>Sustainability report 2021 (this report) will be published here: <a href="https://www.sparebank1.no/nb/hallingdal/om-oss/barekraft-og-samfunnsansvar/barekraftbibliotek.html">https://www.sparebank1.no/nb/hallingdal/om-oss/barekraft-og-samfunnsansvar/barekraftbibliotek.html</a></p> <p>Our strategy 2021-2023 with goals/targets: <a href="https://www.sparebank1.no/nb/hallingdal/om-oss/barekraft-og-samfunnsansvar/barekraft-i-praksisv2.html">https://www.sparebank1.no/nb/hallingdal/om-oss/barekraft-og-samfunnsansvar/barekraft-i-praksisv2.html</a></p>
<p>Please provide your bank's conclusion/ statement if it has fulfilled the requirements regarding Governance Structure for Implementation of the Principles.</p>			



**Principle 6: Transparency & Accountability**

We will periodically review our individual and collective implementation of these Principles and be transparent about and accountable for our positive and negative impacts and our contribution to society's goals.

6.1	<p>Progress on Implementing the Principles</p> <p>Show that your bank has progressed on implementing the six Principles over the last 12 months (up to 18 months in your first reporting after becoming a signatory) in addition to the setting and implementation of targets in minimum two areas (see 2.1-2.4).</p> <p>Show that your bank has considered existing and emerging international/regional good practices relevant for the implementation of the six Principles for Responsible Banking. Based on this, it has defined priorities and ambitions to align with good practice.</p> <p>Show that your bank has implemented/is working on implementing changes in existing practices to reflect and be in line with existing and emerging international/regional good practices and has made progress on its implementation of these Principles.</p>	<p>We will publish this report in July 2021 as well as the Impact report. Further on we will report the annual progress in March as part of our annual sustainability reporting.</p> <p>We've assessed our progress on implementation setting and target setting (we will improve on this point by continuing this work in the coming 6-8 months) and have in the latest strategy 2021-2023 increased focus on sustainability as part of the core business. We concluded that we have had progress the last year with regards to:</p> <p><i>Principle 1 - Alignment: incorporate sustainability as part of our vision, mission, and strategy.</i></p> <p><i>Principle 2- Impact and target setting: impact identification and prioritization are conducted June 2021 and target setting (work partly in progress) but have set overall targets which needs to be SMART in relation to the most relevant impacts.</i></p> <p><i>Principle 3 - Clients and customers: we have developed several green lending and saving products for our bank customers which encourage sustainable and environmental actions and projects. We will continue with further product and service development.</i></p> <p><i>Principle 4 -Stakeholders: We have the last year signed a collaboration agreement with one of the local municipalities and are continuously seeking engagement with relevant stakeholders, Finance Norway, and other banks to collaborate to achieve society's sustainability goals.</i></p> <p><i>Principle 5 – Governance and culture: We have developed a governance and structure internally the last year though a Head of sustainability placed in the group management and a sustainability group/committee.</i></p>	<p>Yearly reports <a href="https://www.sparebank1.no/nb/hallingdal/om-oss/investor/resultater.html">https://www.sparebank1.no/nb/hallingdal/om-oss/investor/resultater.html</a></p> <p><a href="https://www.sparebank1.no/nb/hallingdal/om-oss/barekraft-og-samfunnsansvar/barekraftbibliotek.html">https://www.sparebank1.no/nb/hallingdal/om-oss/barekraft-og-samfunnsansvar/barekraftbibliotek.html</a></p> <p><a href="https://www.sparebank1.no/nb/hallingdal/om-oss/barekraft-og-samfunnsansvar/barekraft-i-praksisv2.html">https://www.sparebank1.no/nb/hallingdal/om-oss/barekraft-og-samfunnsansvar/barekraft-i-praksisv2.html</a></p>
-----	--	---	---

Please provide your bank's conclusion/statement if it has fulfilled the requirements regarding Progress on Implementing the Principles for Responsible Banking

Annex: Definitions

1. Impact: An impact is commonly understood as being a change in outcome for a stakeholder. In the context of these Principles this means (aligned with GRI definition) the effect a bank has on people/the society, the economy and the environment and with that on sustainable development. Impacts may be positive or negative, direct or indirect, actual or potential, intended or unintended, short-term or long-term.
2. Significant Impact: Impact that in terms of scale and/or intensity/salience results in a particularly strong/relevant change in outcome for a stakeholder. In the context of these Principles, the concept of significant impact is used to ensure banks focus where their actions/business (can) matter most for people, economy and environment and to provide a reasonable and practical threshold for what issues need to be considered/included, similar to the concept of "materiality".



**SpareBank**   
HALLINGDAL VALDRES

**SpareBank**   
REGNSKAPSHUSET

**EiendomsMegler**   
FJELLMEGLEREN

Geilo · Ål · Gol · Nesbyen · Flå · Hemsedal  
Fagernes · Heggenes · Beitostølen · Oslo